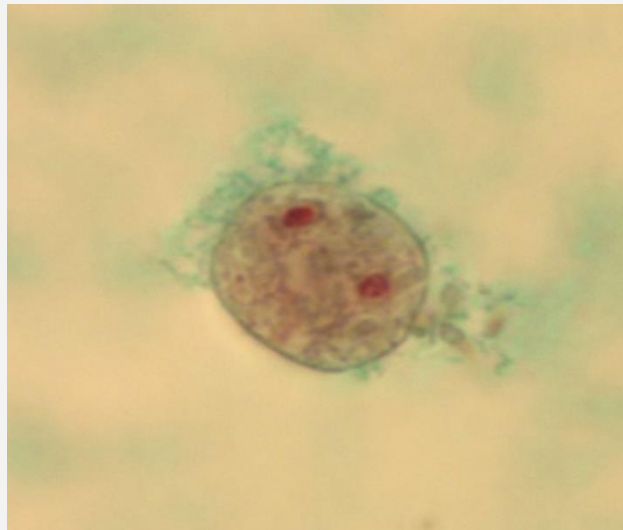
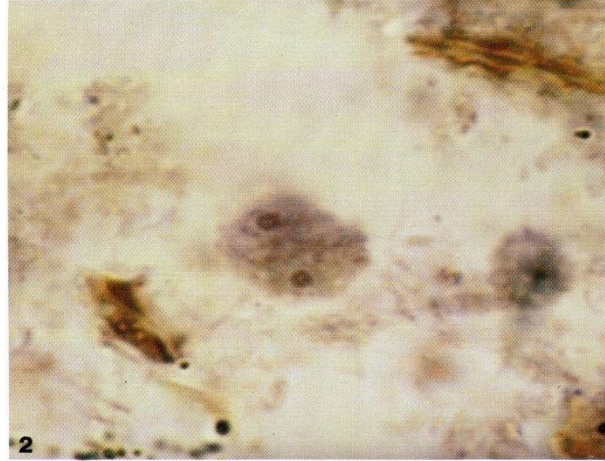
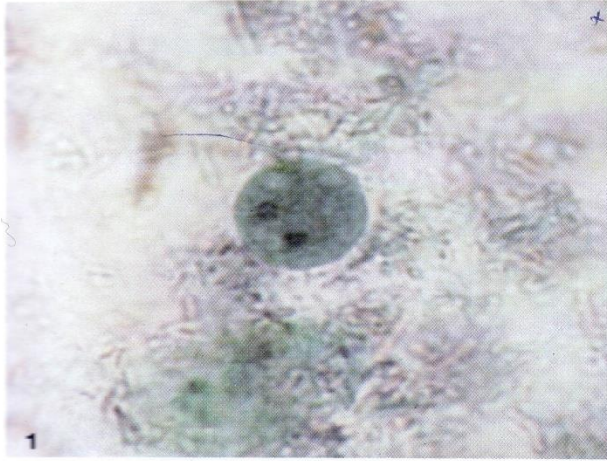


دی انتامبا فراژیلیس



دی انتاموبا فراژیلیس

❖ امروزه این انگل را جزء تاژکداران طبقه بندی می نمایند.

❖ ویژگی مشخصه ی این انگل وجود 2 هسته و عدم وجود مرحله کیستی می باشد.

❖ این انگل ساکن روده بزرگ می باشد و فاقد تهاجم بافتی است و گلبول های قرمز بلعیده شده ندرتاً در آن مشاهده می شود.

❖ واکوتله‌های حاوی باکتری‌های بلعیده شده امکان دارد داخل سیتوپلاسم

مشاهده شوند.

❖ گزارشاتی از وجود اسهال و درد شکمی و علائم دیگر گوارشی ناشی از

عفونت با این انگل بیان شده است.

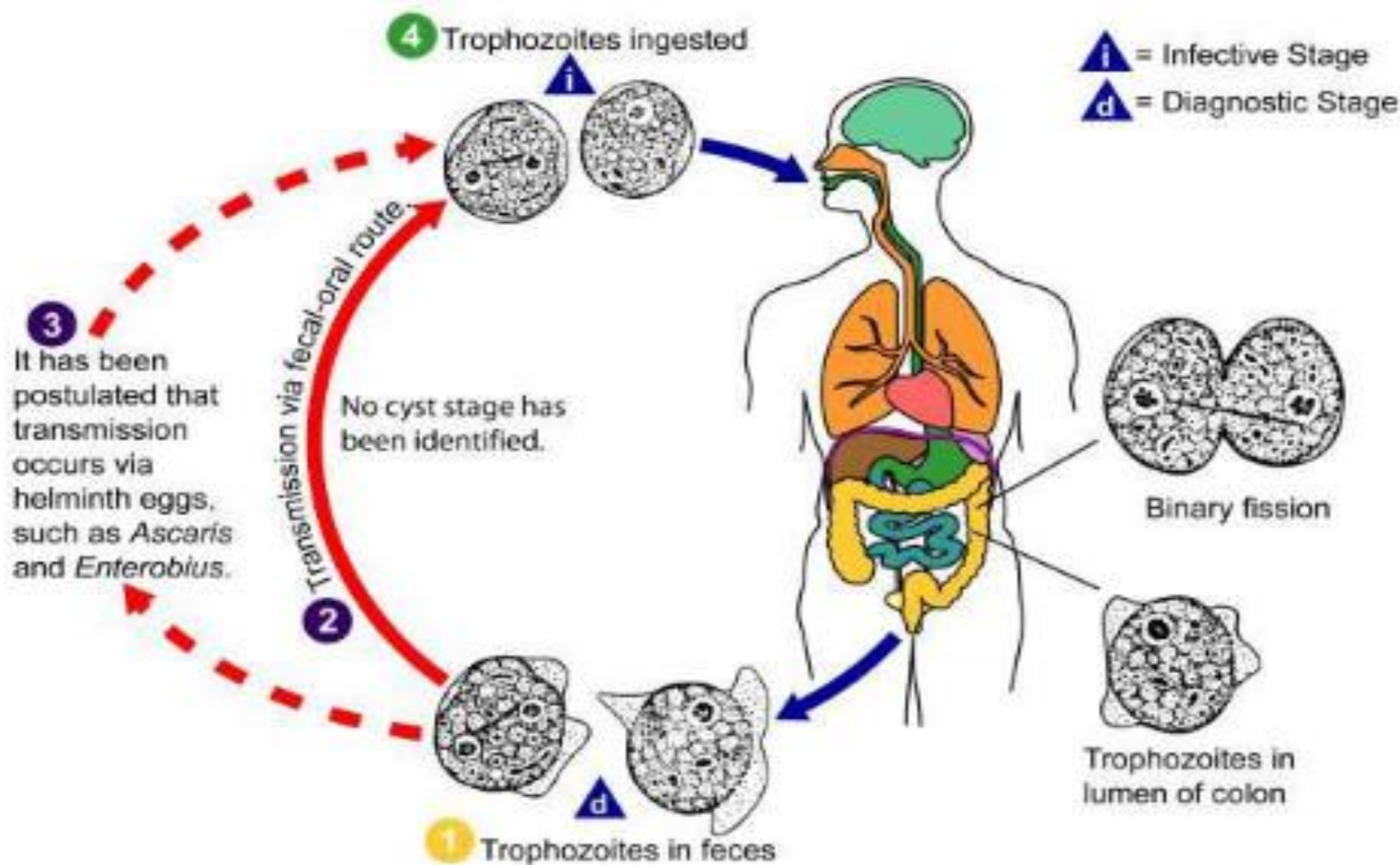
❖ درمان با یدوکلینول یا تتراسایکلین و در موارد مقاوم با پارامومایسین است.

دی انتاموبا فراژیلیس

- دی انتاموبا اغلب کروی شکل بوده و در فرم فعال دارای پاهای کاذب پهن، شفاف و برگ‌گی شکل است. لبه پاهای کاذب مانند برگ درخت دندانه دار است. اندازه آن بطور متوسط از **۵ تا ۱۲** میکرون متغیر است. بطور معمول دارای دو هسته بوده، و به اعتقاد بعضی از محققین تقسیم هسته در مرحله تروفاز متوقف مانده است.
- انتشار دی انتاموبا فراژیلیس جهانی بوده، در ایران نیز بین **۱ تا ۱۰** درصد از نقاط مختلف گزارش شده است.
- در چرخه زندگی این تک یاخته کیست وجود ندارد و راه انتقال آن چندان مشخص نیست. این انگل در لابه لای پرزهای روده بزرگ ساکن و ادامه حیات می دهد .

Dientamoeba fragilis Infection

(*Dientamoeba fragilis*)



بیماریزایی

• هیچ گاه به بافت روده حمله نمی کند.

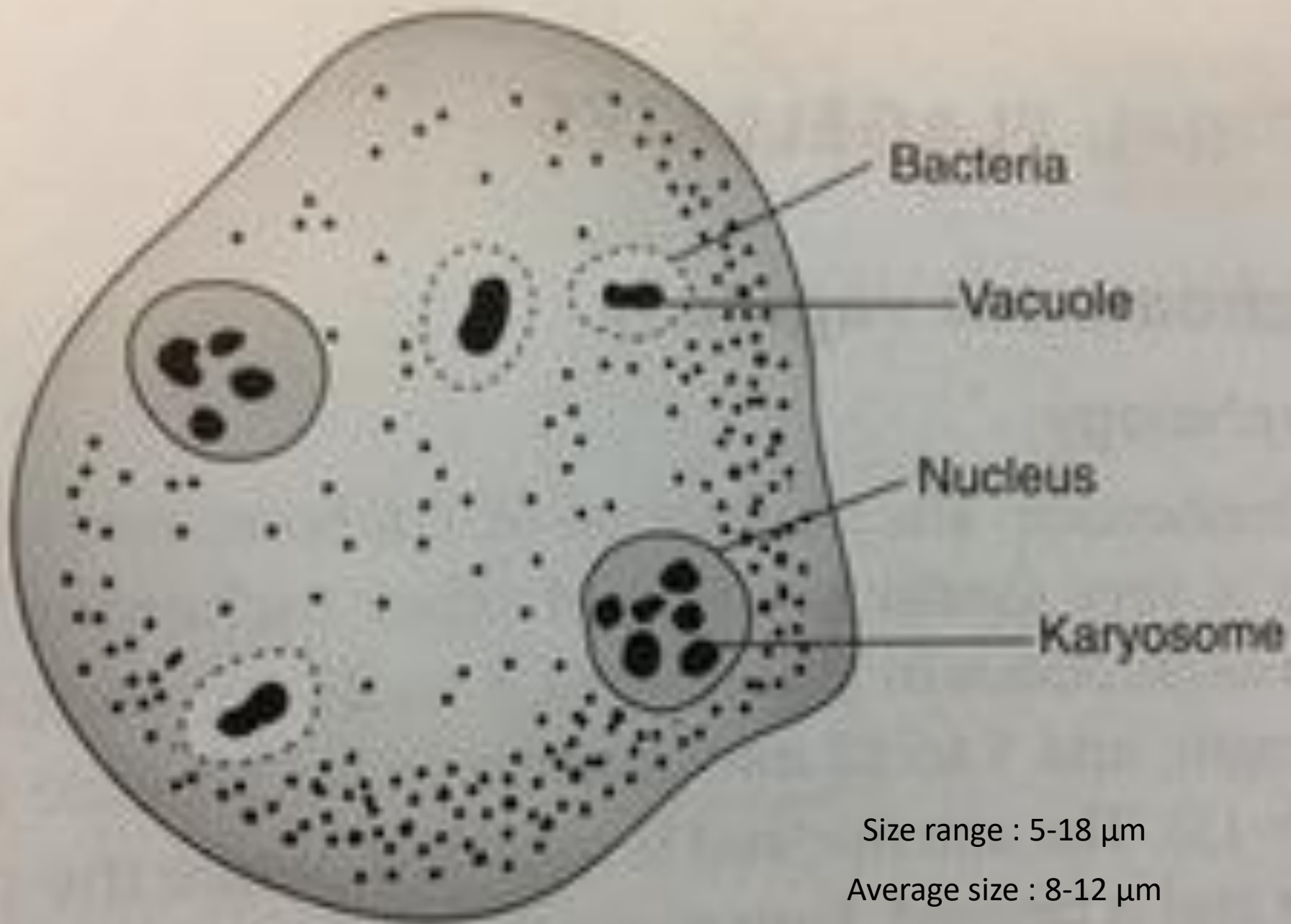
ولی باعث افزایش حرکات دودی روده شده و یکی از علائم بالینی آن:

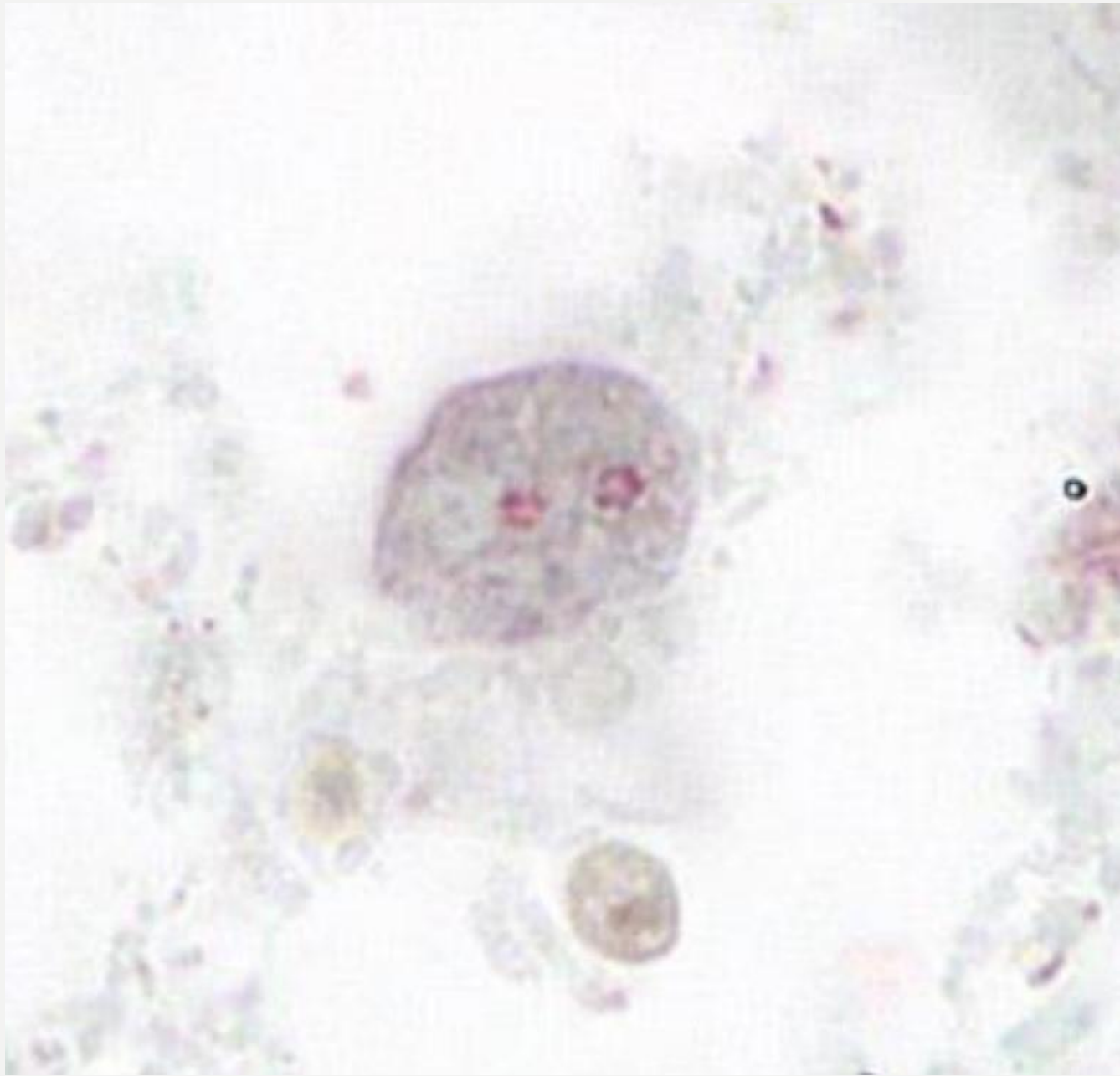
اسهال موکوس دار همراه با درد شکمی ملایم و مبهم است. در بعضی از بیماران علائمی هم چون تهوع، استفراغ، تب پائین، درد شکم، اسهال و سردرد گزارش شده اند.

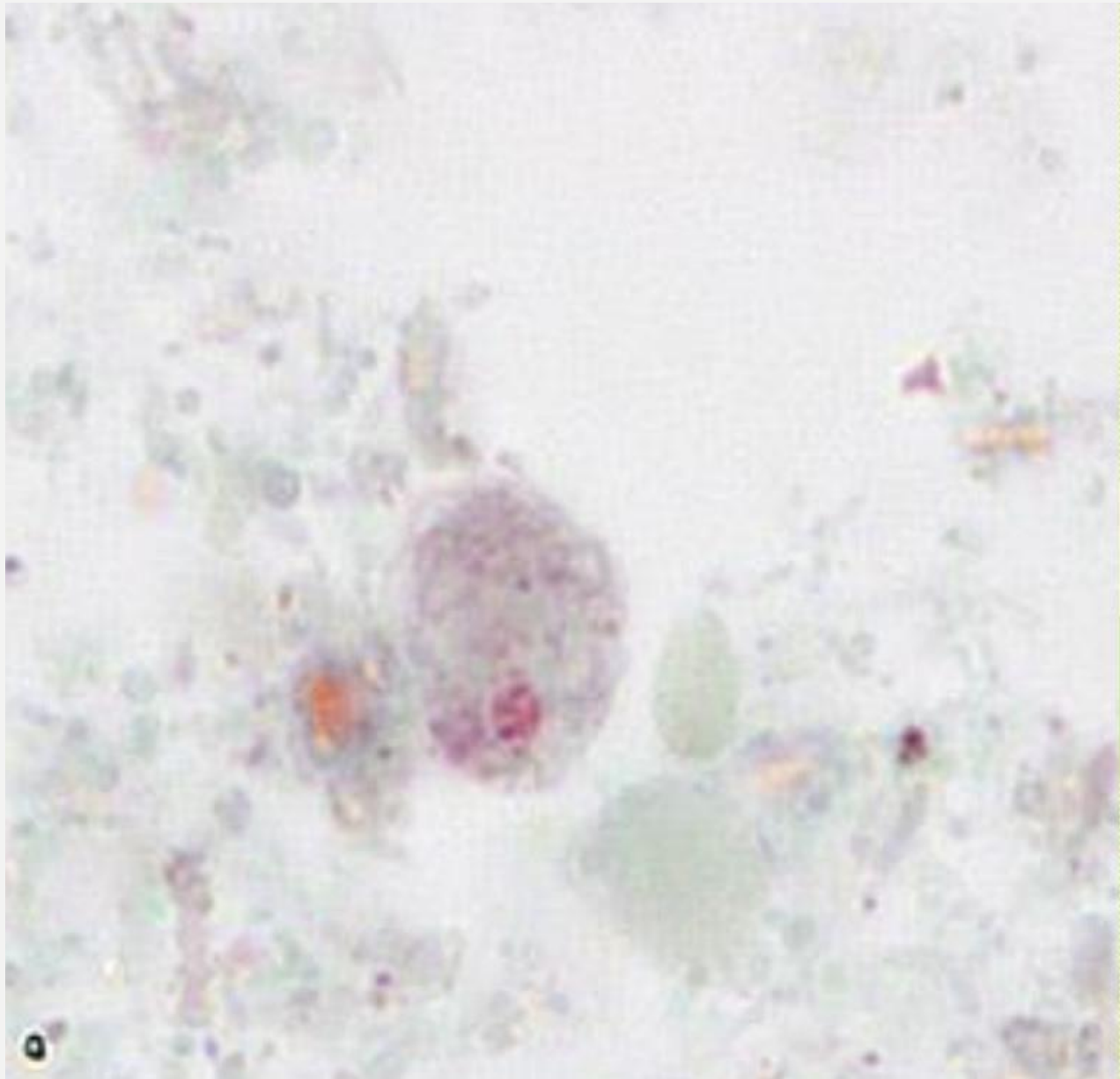
در تعداد کمی از بیماران نیز ممکن است خارش مقعد دیده شود.

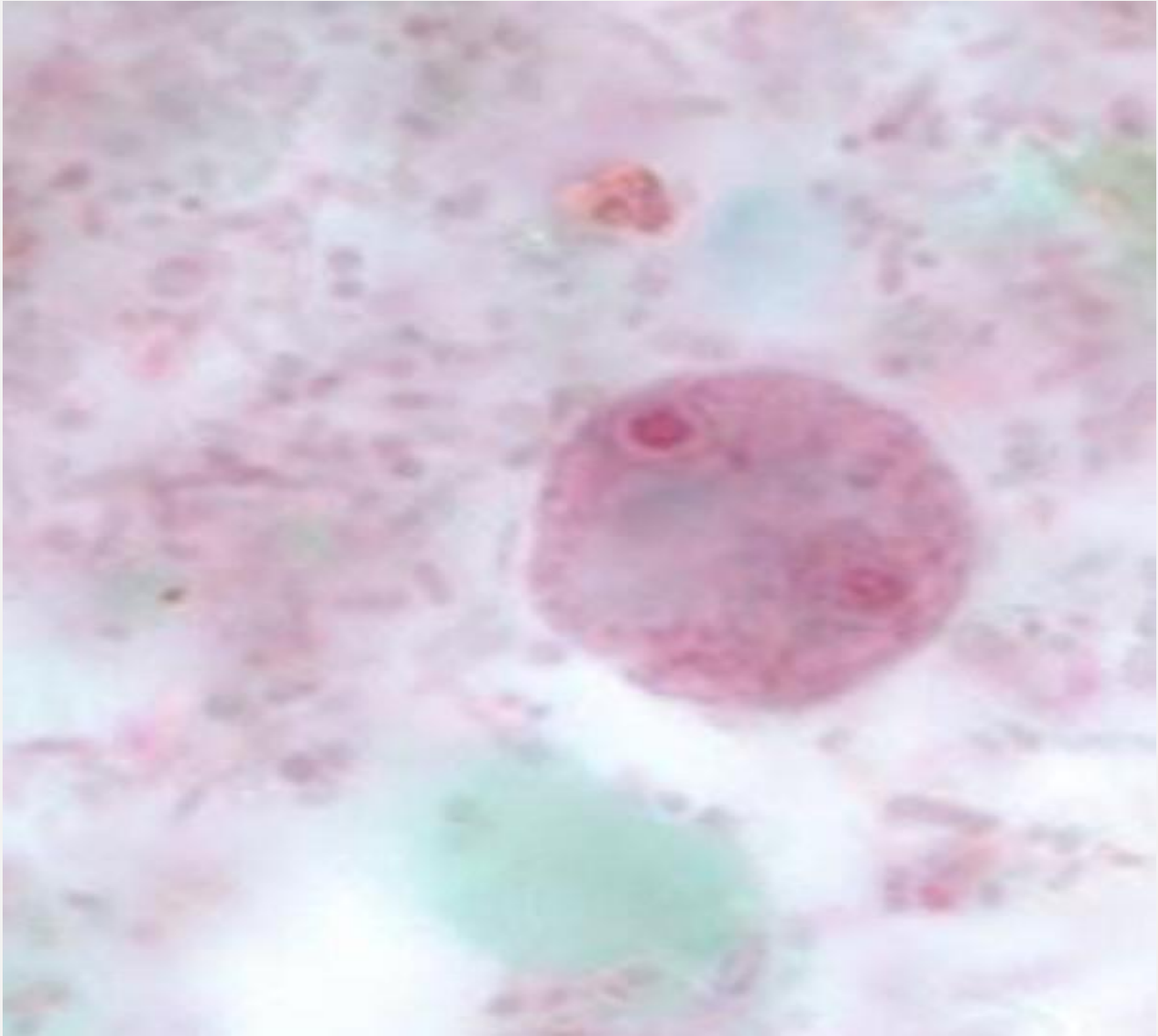
تشخیص

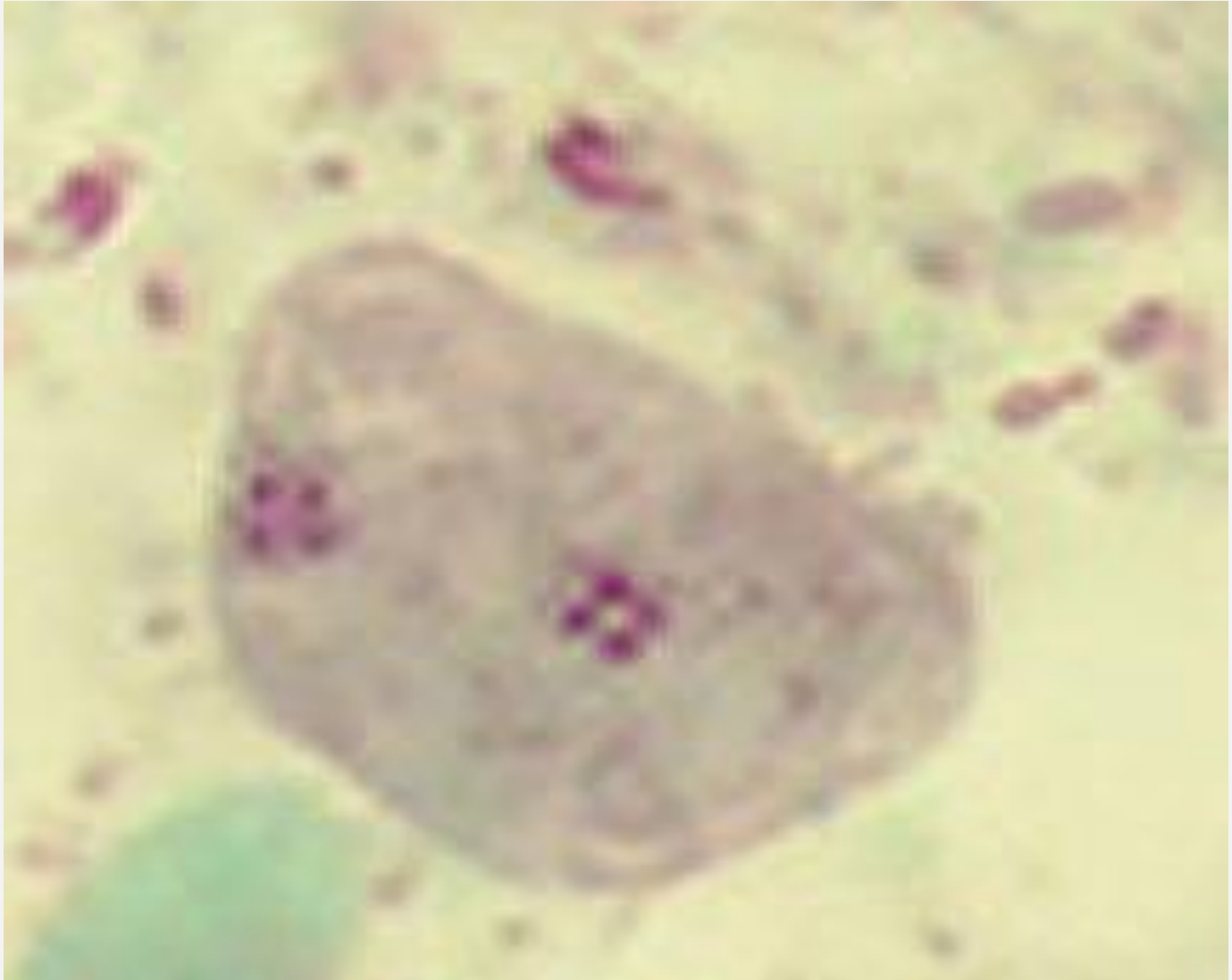
- **تشخیص قطعی:** از نمونه مدفوع گسترش تهیه نموده و با تری کروم یا هماتوکسیلین، رنگ آمیزی دائمی انجام شود.
- **کشت** این تک یاخته نیز در محیط های کشت آمیب مثل سرم منعقدده به آسانی انجام می شود.
- **درمان:** یدو کینول، تتراسیکلین، پاروموماپسین
- **پیشگیری:** چون انتقال مدفوعی ، دهانی انگل به اثبات نرسیده، بحث در این رابطه مشکل است.
- چنانچه انتقال از طریق خوردن تخم کرم های نماتود رخ دهد، رعایت موازین بهداشتی جهت جلوگیری از انتقال تخم کرم ها به خصوص اکسیور مدنظر قرار گیرد.











منبع

سایت داروسازی اکسیر ۹۲ - دانشگاه علوم پزشکی تهران