

هو العالم

آزمایشگاه انگل شناسی و قارچ شناسی

۹۷ ویدی

دانشکده داروسازی
پردیس بین الملل دانشگاه علوم پزشکی تهران



جلسه دوم

کرم شناسی

سستودها

توجه توجه: تصاویری که در اسلایدها دارای علامت **M** می باشند، یعنی تصویر زیر میکروسکوپ بوده است که از آن عکس تهیه شده است.

مقایسه مرفولوژی کرم بالغ سستوها

تعداد بند	اندازه	کرم
۱۰۰۰ - ۲۰۰۰ عدد	۴-۶ متر گاهی تا ۲۵ متر	تنیا ساژیناتا
۸۰۰ - ۱۰۰۰ عدد	۲-۴ متر	تنیا سولیوم
۲۰۰ عدد	۱۰-۲ سانتی متر	هیمنولپیس نانا
۳ یا ۴ عدد	۳-۹ میلی متر	اکینوکوکوس گرانولوزوس

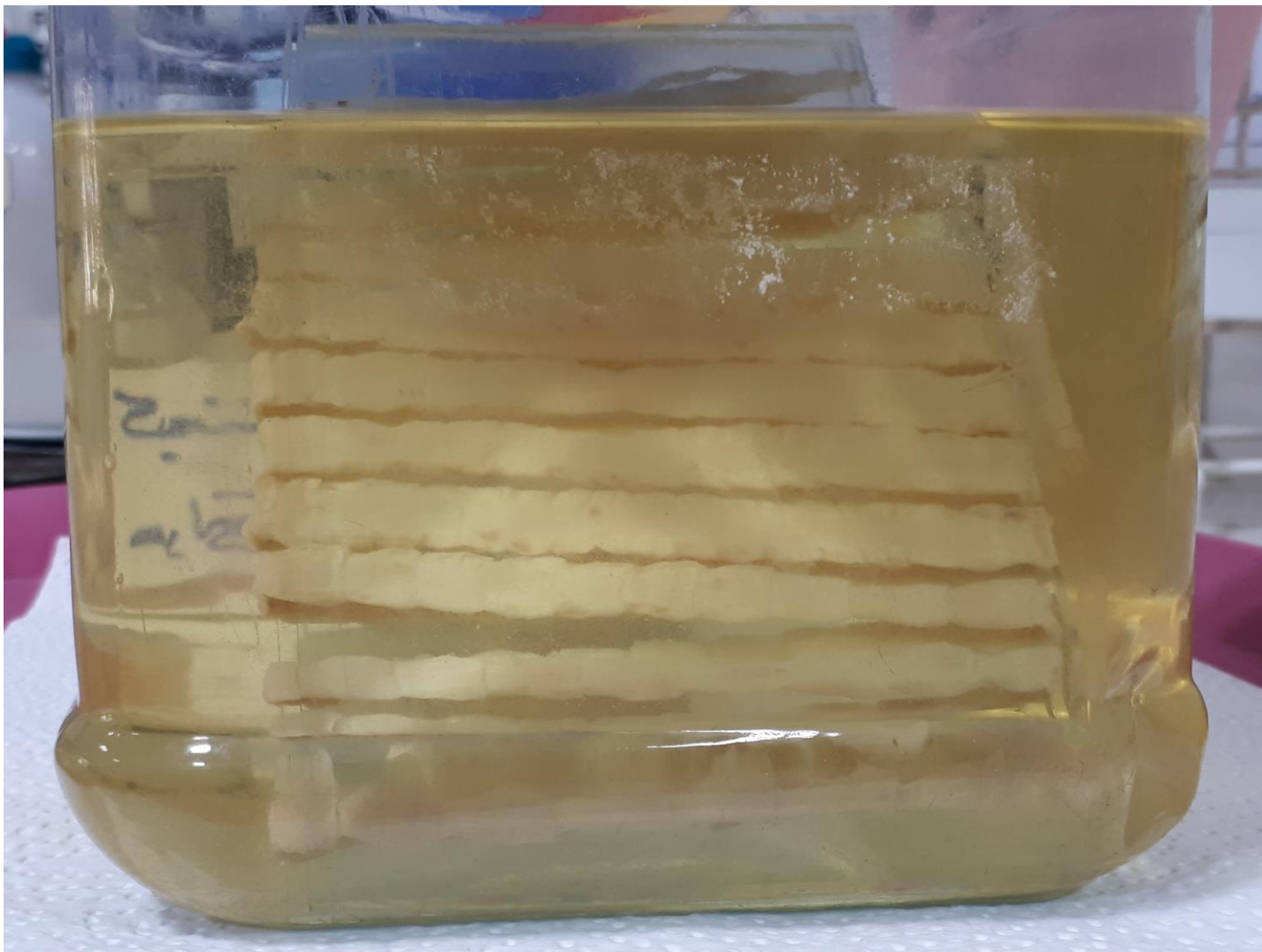
كرم بالغ تنيها



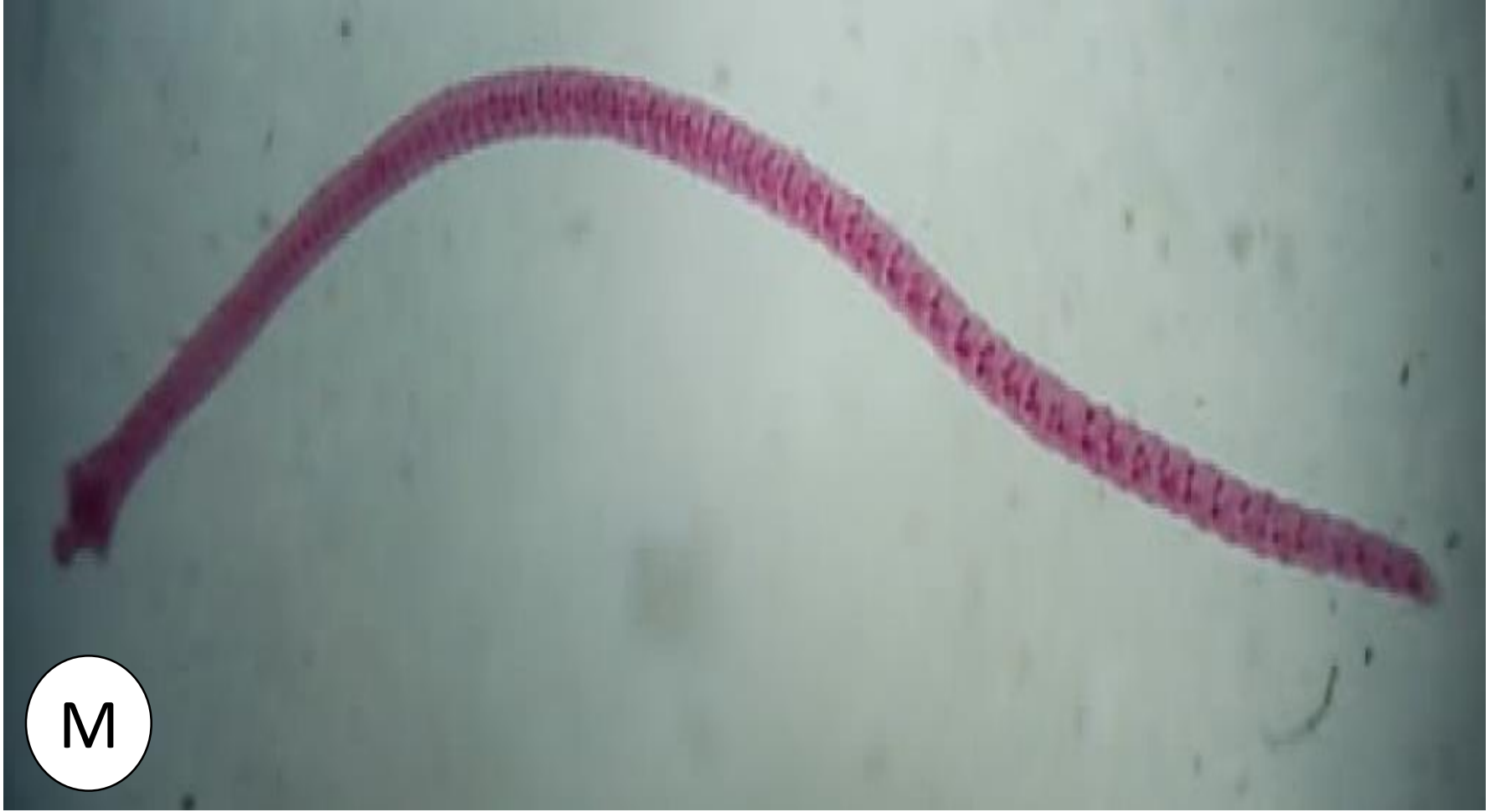
تني ساژيناتا



تني سوليوم



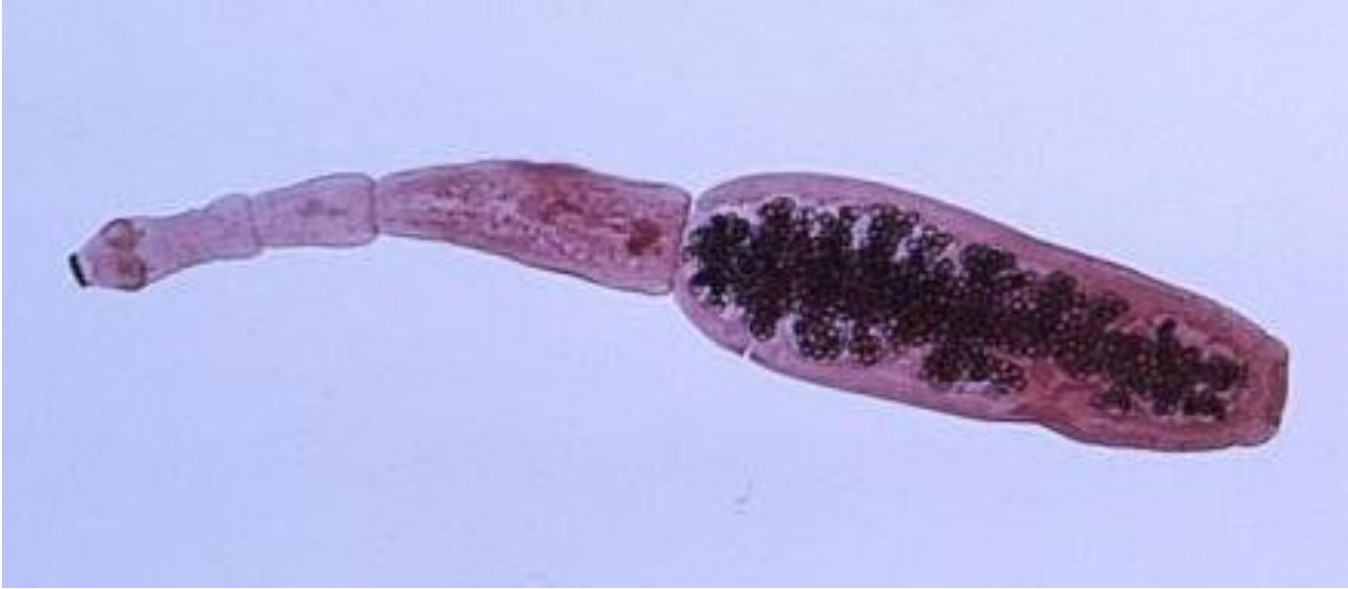
کرم بالغ تنیا خارج شده از بدن بیمار



کرم بالغ ہیمنولپیس نانا



کرم بالغ ہیمنولپیس نانا



کرم بالغ اکینوکوکوس گرانولوزوس



کرم بالغ اکینو کوس گرانولوزوس

مقایسه مشخصات اسکولکس (سر) سستوها

شکل اسکولکس	مشخصات روستلوم	تعداد بادکش	گرم
گلابی شکل	روستلوم و قلاب ندارد	۴ عدد بادکش	تنیا ساژیناتا
گلابی شکل	روستلوم بلند با ۲ ردیف قلاب	۴ عدد بادکش	تنیا سولیوم
کروی	روستلوم کوتاه با ۱ ردیف قلاب	۴ عدد بادکش	هیمنولپیس نانا
کروی کوچک	روستلوم با ۲ ردیف قلاب	۴ عدد بادکش	اکینوکوکوس گرانولوزوس

شکل شماتیک سر تنیایاها

۴ عدد بادکش

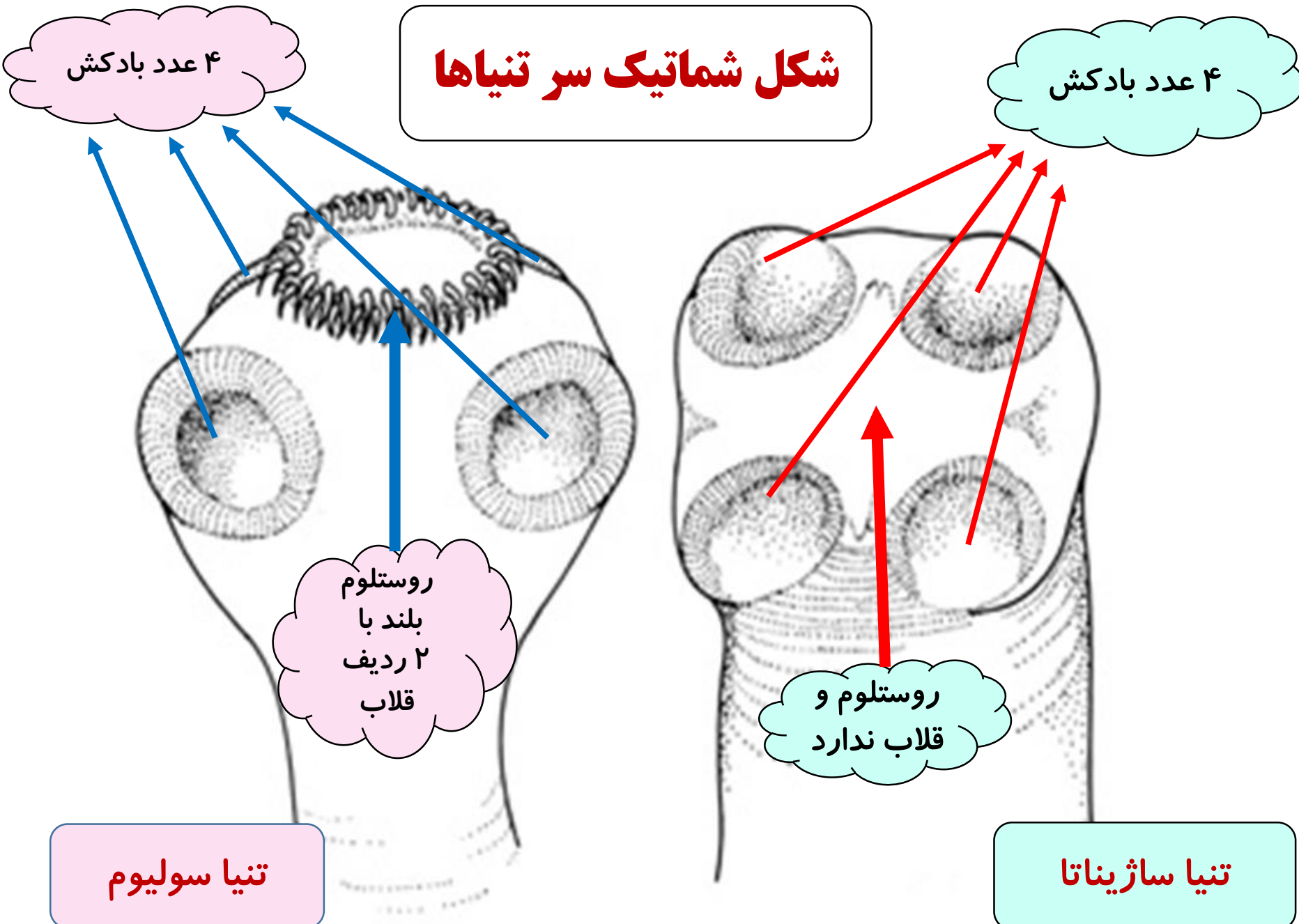
۴ عدد بادکش

روستلوم
بلند با
۲ ردیف
قلاب

روستلوم و
قلاب ندارد

تنیا سولیوم

تنیا ساژیناتا



سر تنیایا

۴ عدد
بادکش



تنیا ساژیناتا

۴ عدد
بادکش

روستلوم
بلند با
۲ ردیف
قلاب



تنیا سولیوم

۴ عدد
بادکش
دارد

روستلوم
و قلاب
ندارد



سر تنیا ساژیناتا

سر تنیا سولیوم

۴ عدد
بادکش دارد

روستلوم بلند
با
۲ ردیف قلاب
دارد

قلاب شبیه تاج
است



سر هیمنولپیس نانا

۴ عدد
بادکش دارد

روستلوم کوتاه
با
۱ ردیف قلاب
دارد



سر کروی
شکل است

سر هيمنولپيس نانا



سر اکینو کوس گرانولوزوس



M

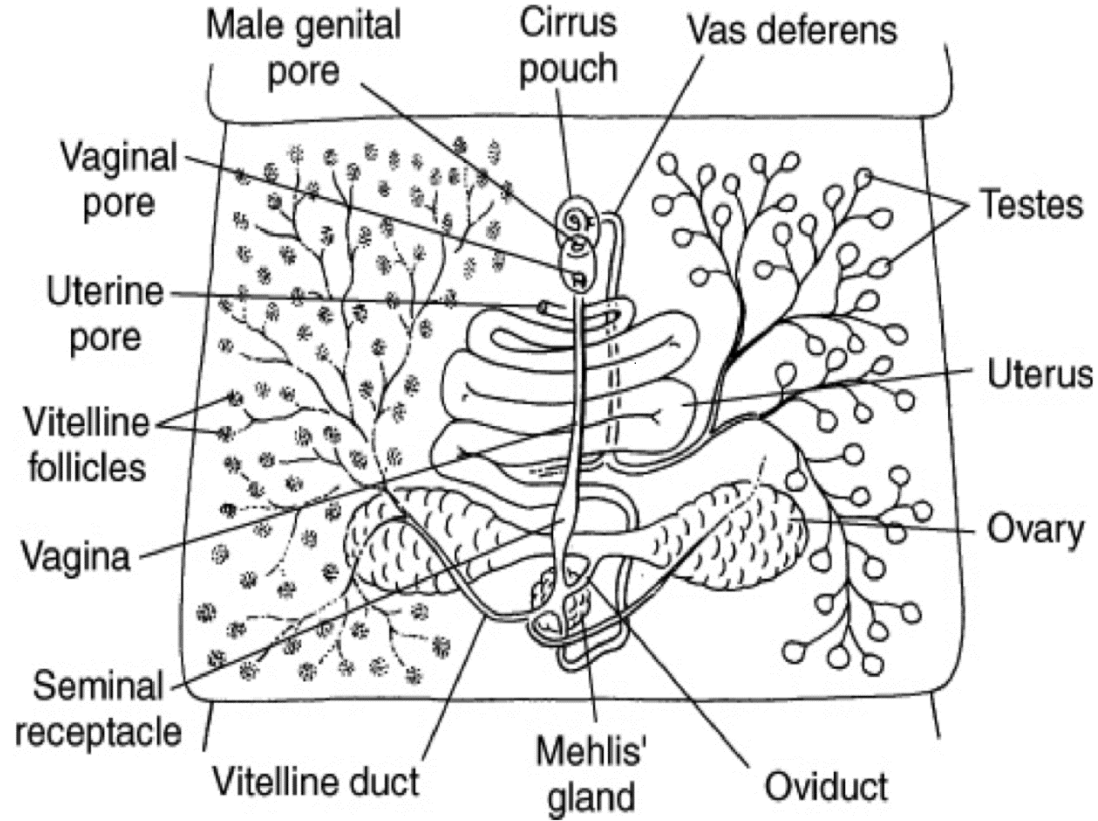


۴ عدد
بادکش دارد

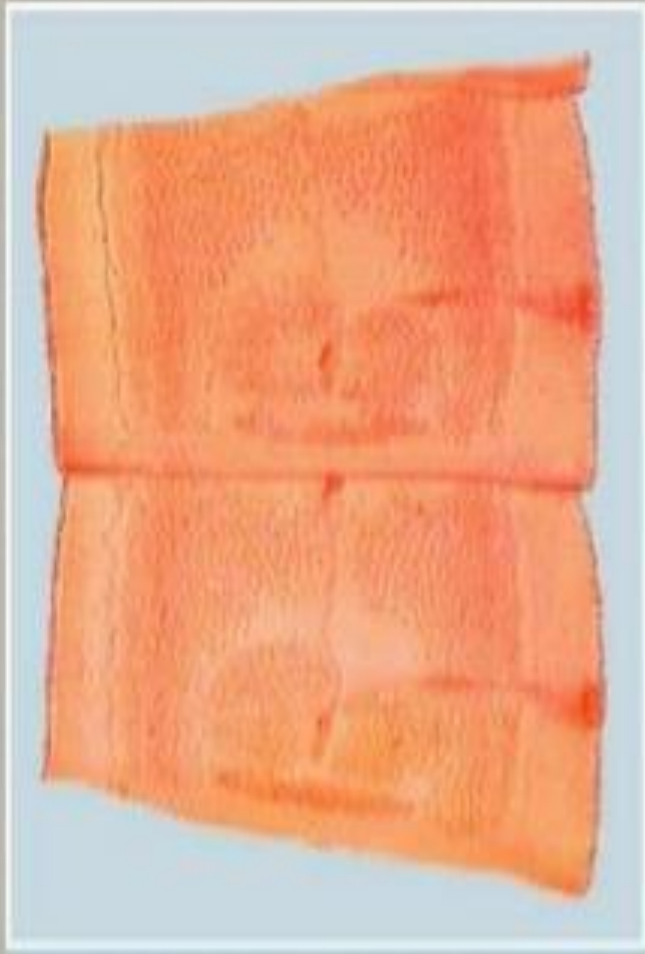
روستلوم با
۲ ردیف قلاب
دارد

سر کروی
کوچک دارد

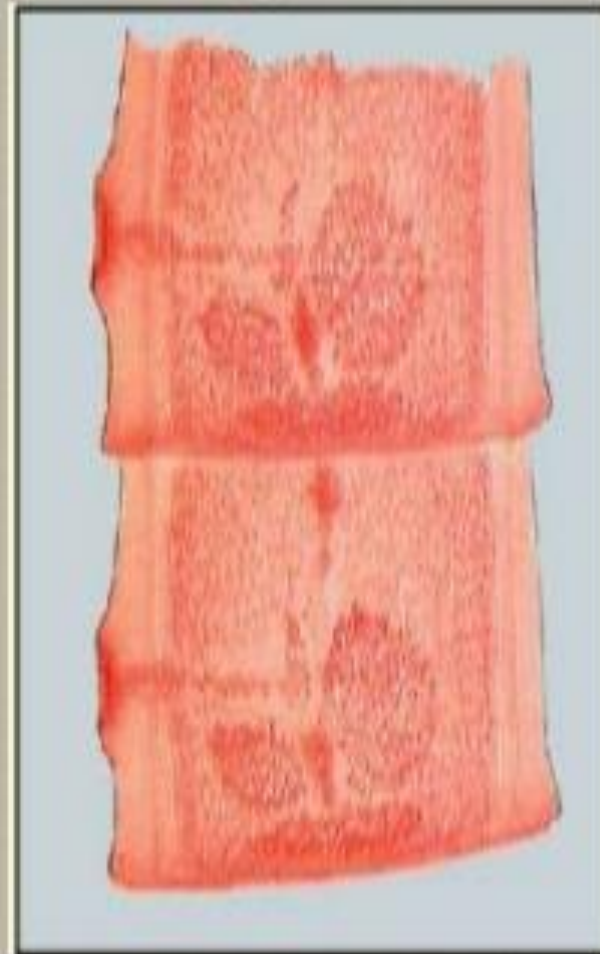
شکل شماتیک بند رسیده یا بالغ تنیا ها



بند رسیده یا بالغ تنیاها



Taenia saginata

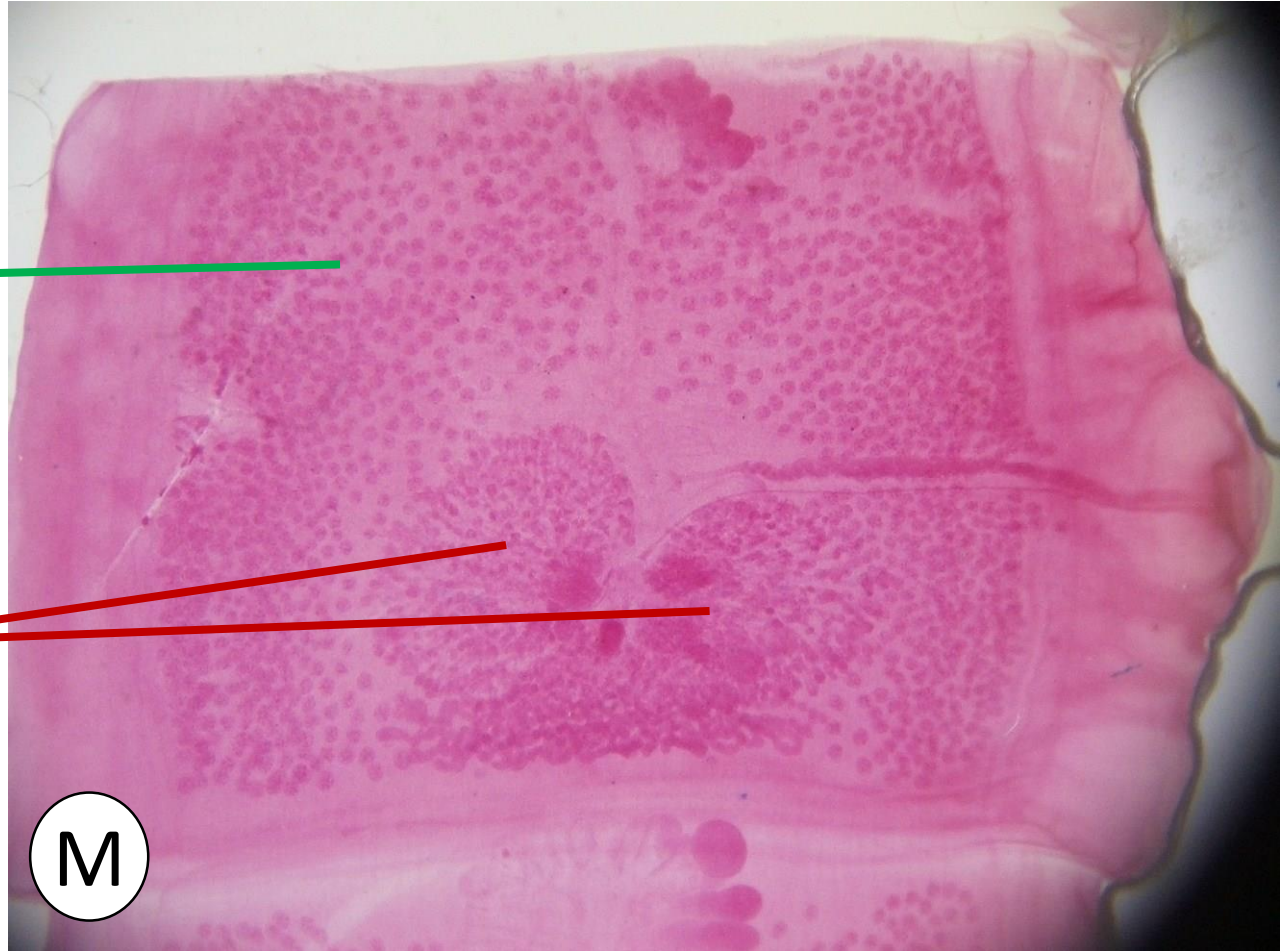


Taenia solium

بند رسیده یا بالغ تنیاها

بیضه ها

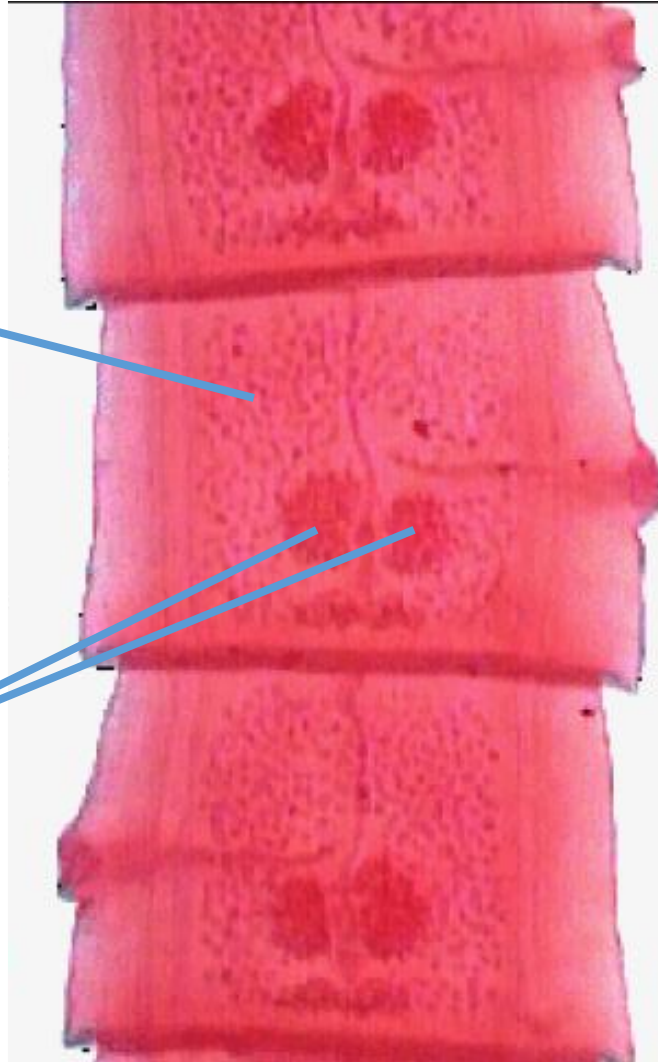
تخمدان



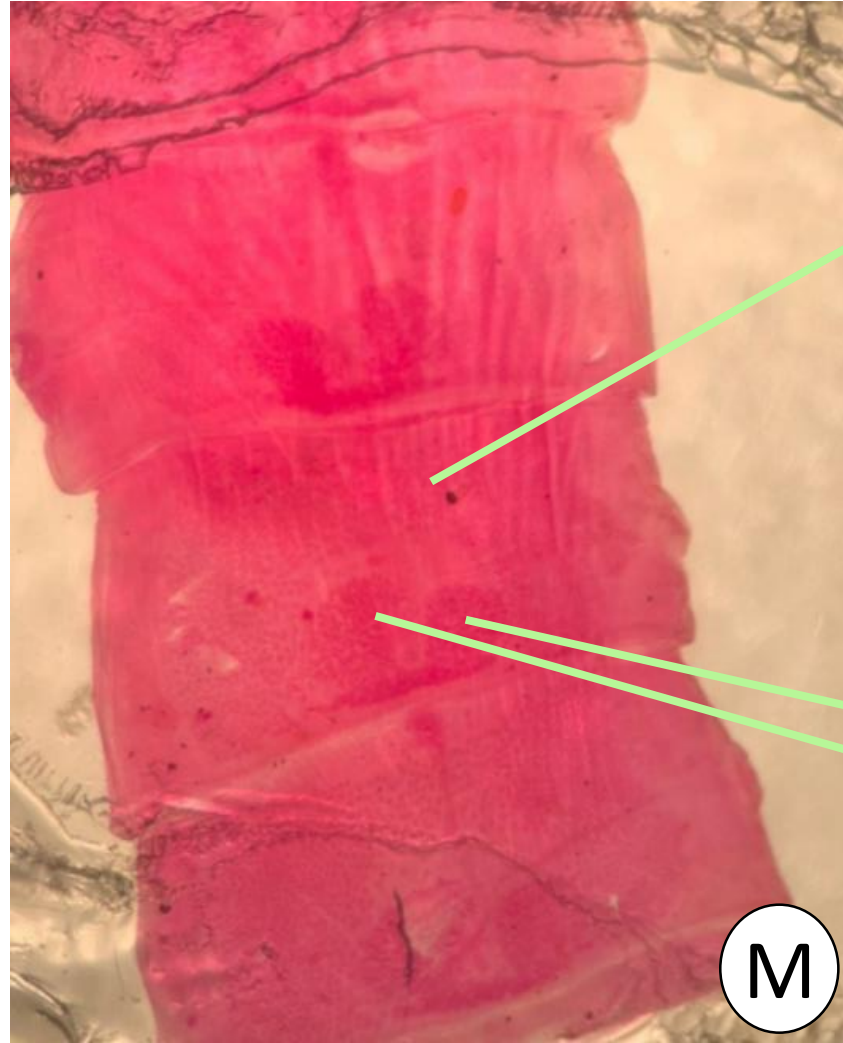
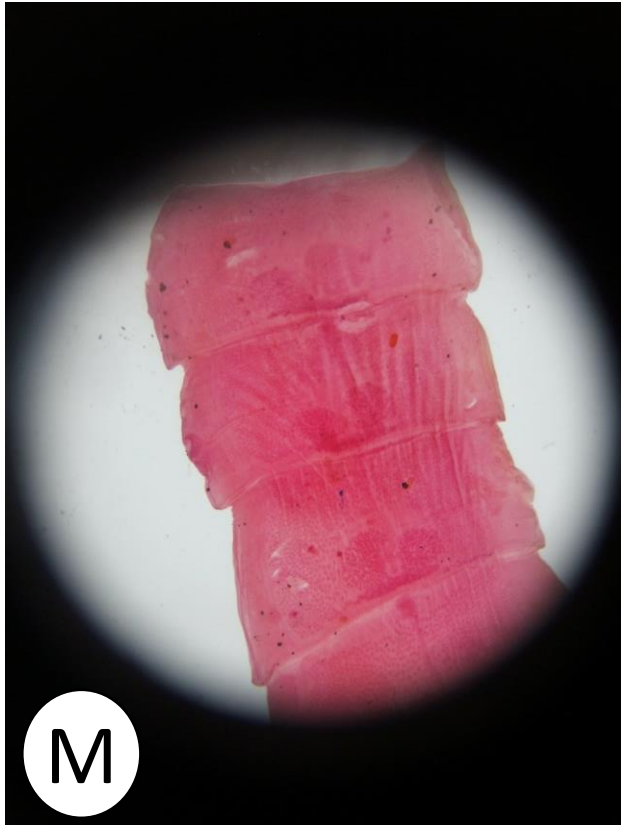
بند رسیده یا بالغ تنیاها

بیضه ها

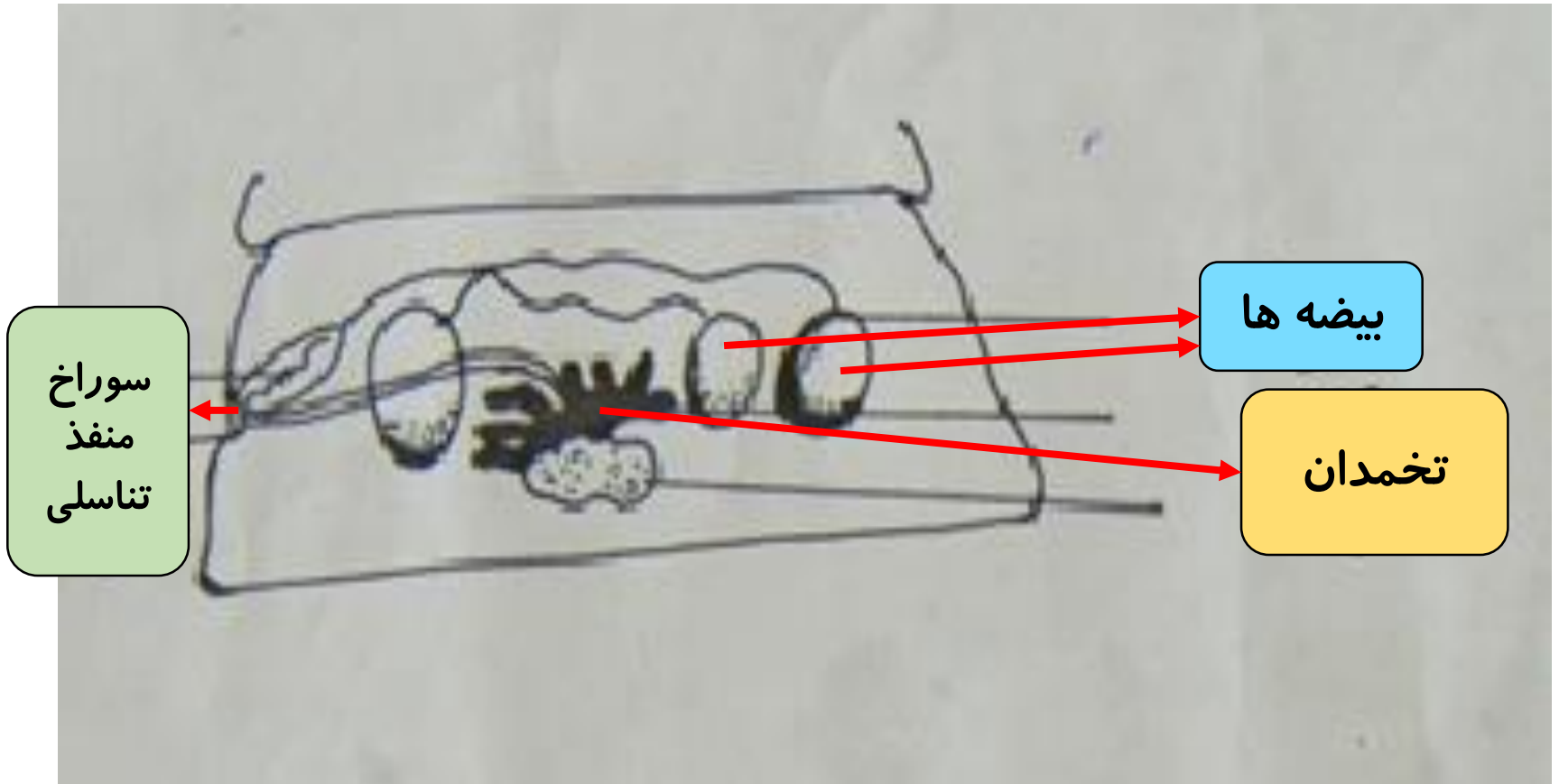
تخمدان



بند رسیده یا بالغ تنیها



طرح شماتیک بند رسیده یا بالغ هیمنولپسی نانا



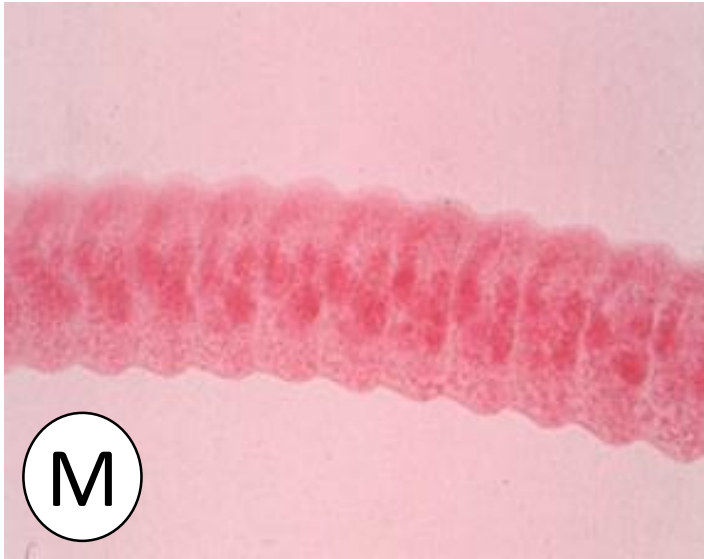
بند رسیده یا بالغ هیمنولپیس نانا

بندها دوزنقه ای
شکل است

تخمندان و بیضه ها
مشخص است



بند رسیده یا بالغ هیمنولپس نانا

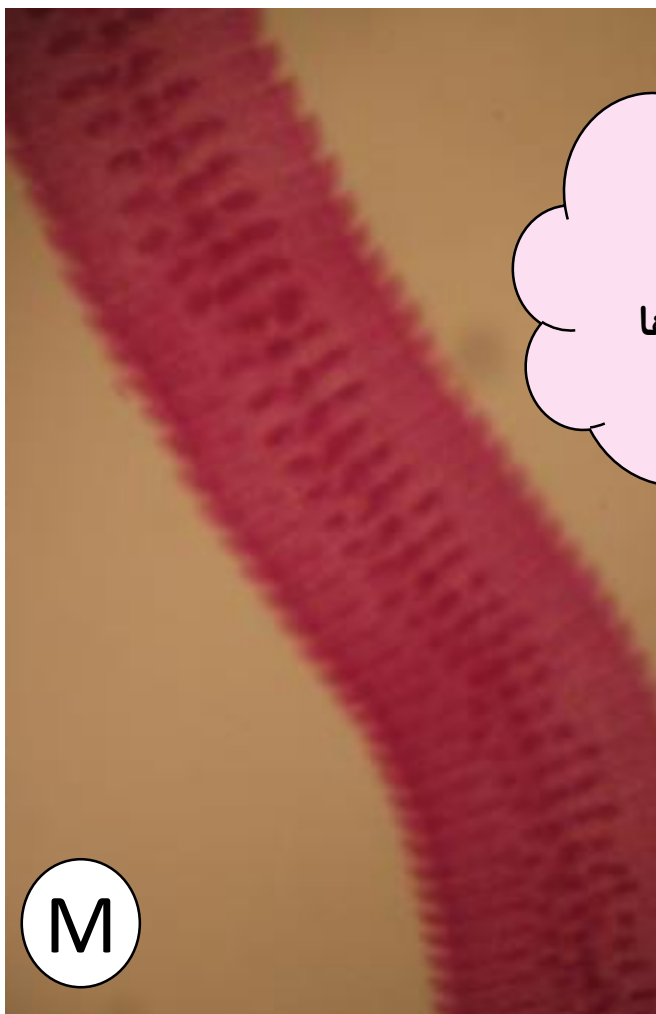


بندها دوزنقه ای
شکل است

تخمندان و بیضه ها
مشخص است

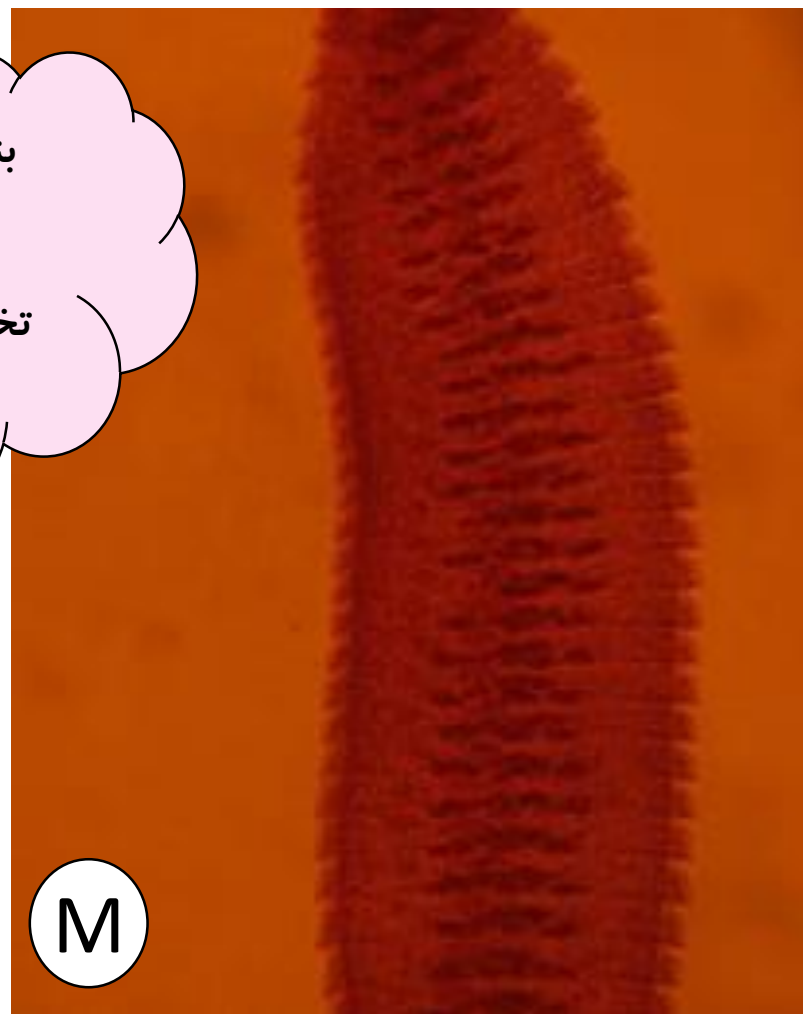


بند رسیده یا بالغ هیمنولپیس نانا

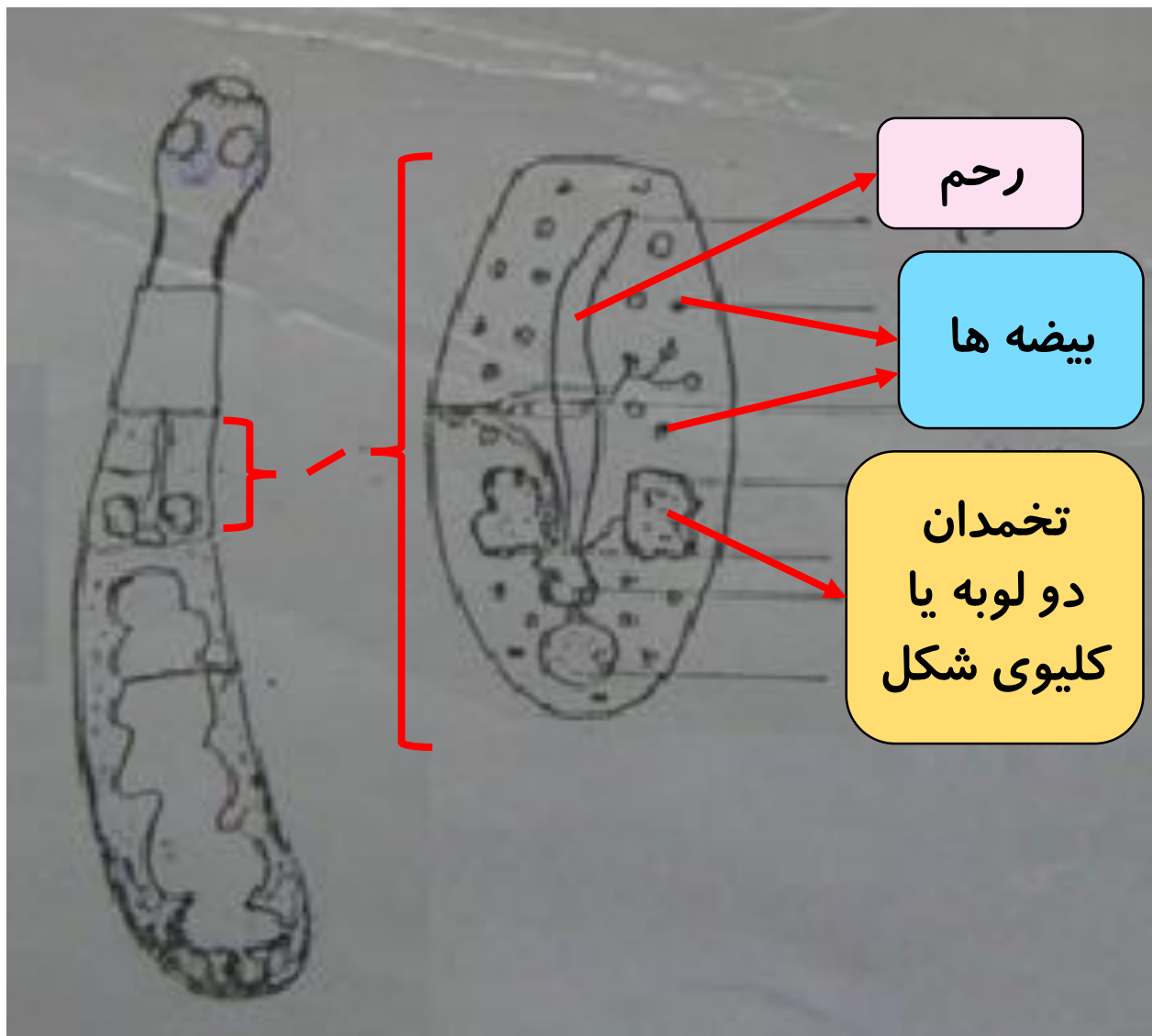


بندها دوزنقه ای
شکل است

تخمندان و بیضه ها
مشخص است



شکل شماتیک بند رسیده یا بالغ اکینو کوکوس گرانولوزوس





بند رسیده یا بالغ اکینو کوس گرانولوزوس

M

مقایسه مشخصات بند بارور در ستودها

مشخصات بند	محل سوراخ تناسلی	شاخه های رحمی	اندازه	گرم
طول بند از عرض بند بیشتر است	با تناوب نامنظم در یکی از طرفین بندها	۱۵-۳۰ جفت	بندها بزرگ	تنیا ساژیناتا
طول بند از عرض بند بیشتر است	با تناوب نامنظم در یکی از طرفین بندها	۷-۱۳ جفت	بندها کوچک و ظریف	تنیا سولیوم
دورنقه ای شکل	در یک طرف تمام بندها	-	-	هیمنولپیس نانا
طول بند از عرض بند بیشتر است	با تناوب نامنظم در یکی از طرفین بند	۱۲-۱۵ جفت	-	اکینوکوکوس گرانولوزوس

شکل شماتیک بند بارورتیاها

بندها کوچک
و ظریف

شاخه های
رحمی
۷-۱۳
جفت

طول بند از
عرض بند
بیشتر است

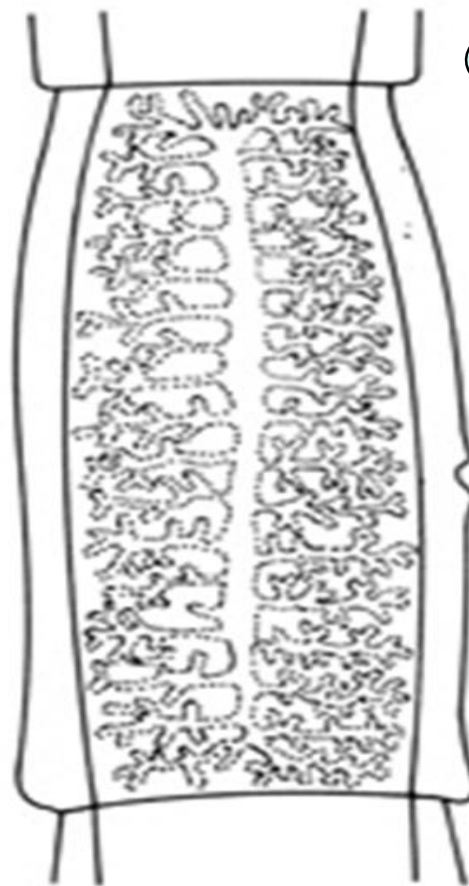


تینیا سولیوم

بندها بزرگ

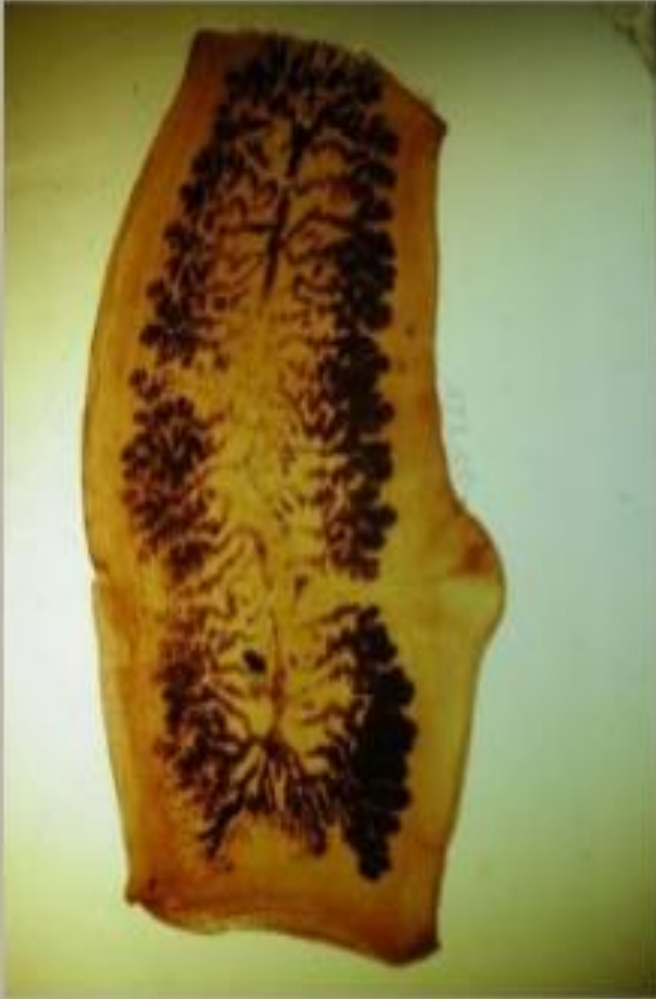
شاخه های
رحمی
۱۵-۳۰
جفت

طول بند از
عرض بند
بیشتر است

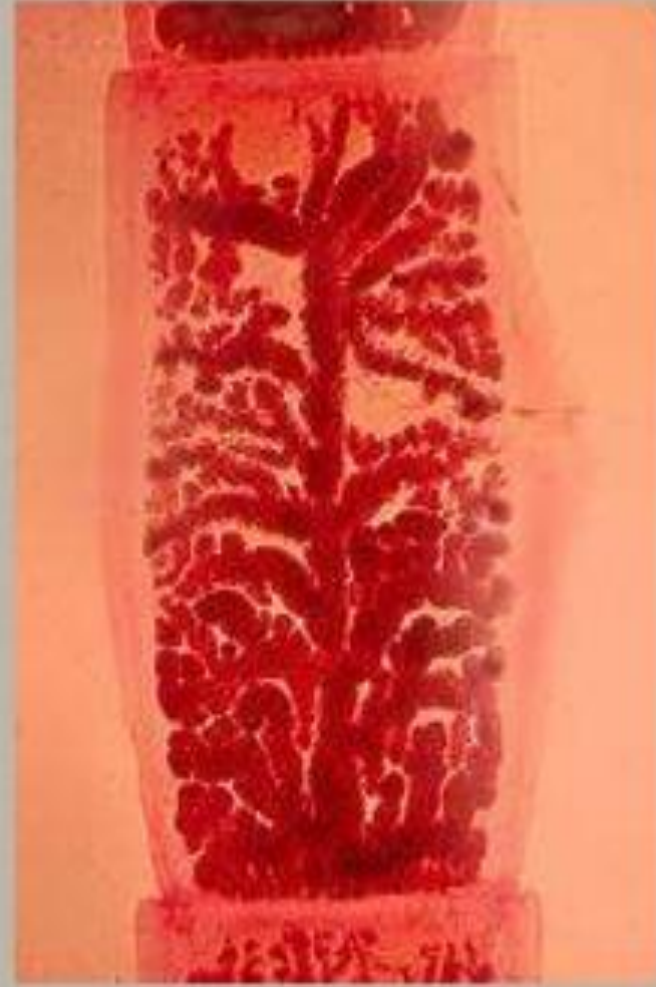


تینیا ساژیناتا

بند بارورتنيا ها

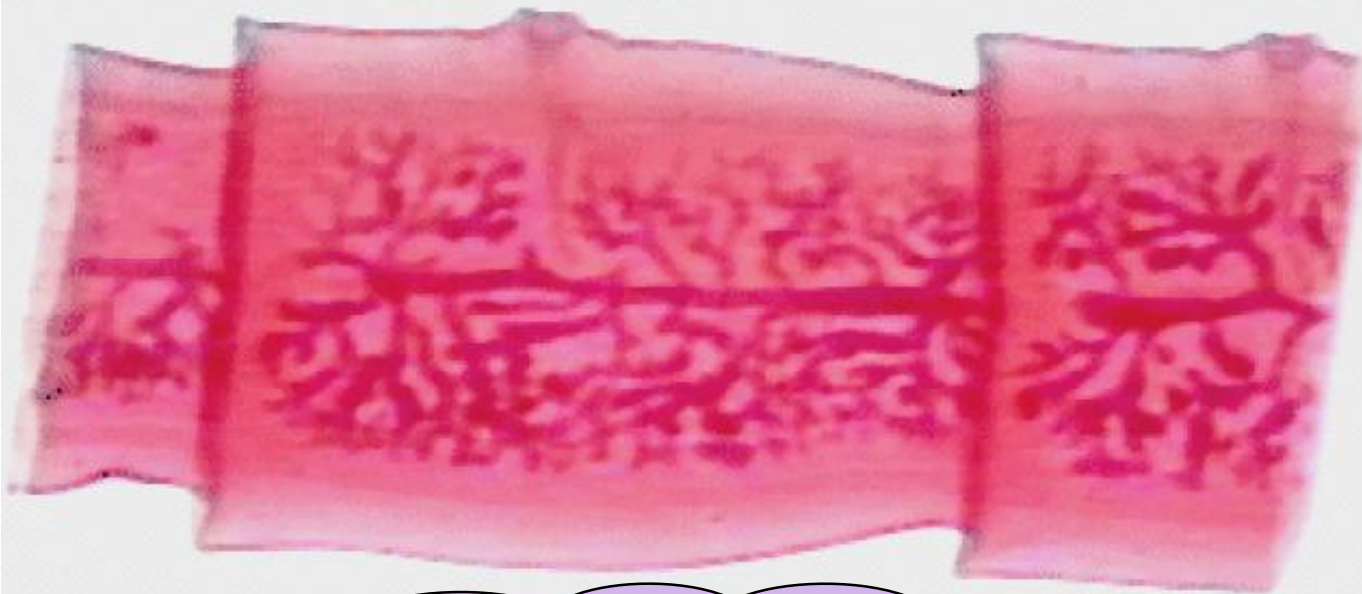


تنيا ساژيناتا



تنيا سوليوم

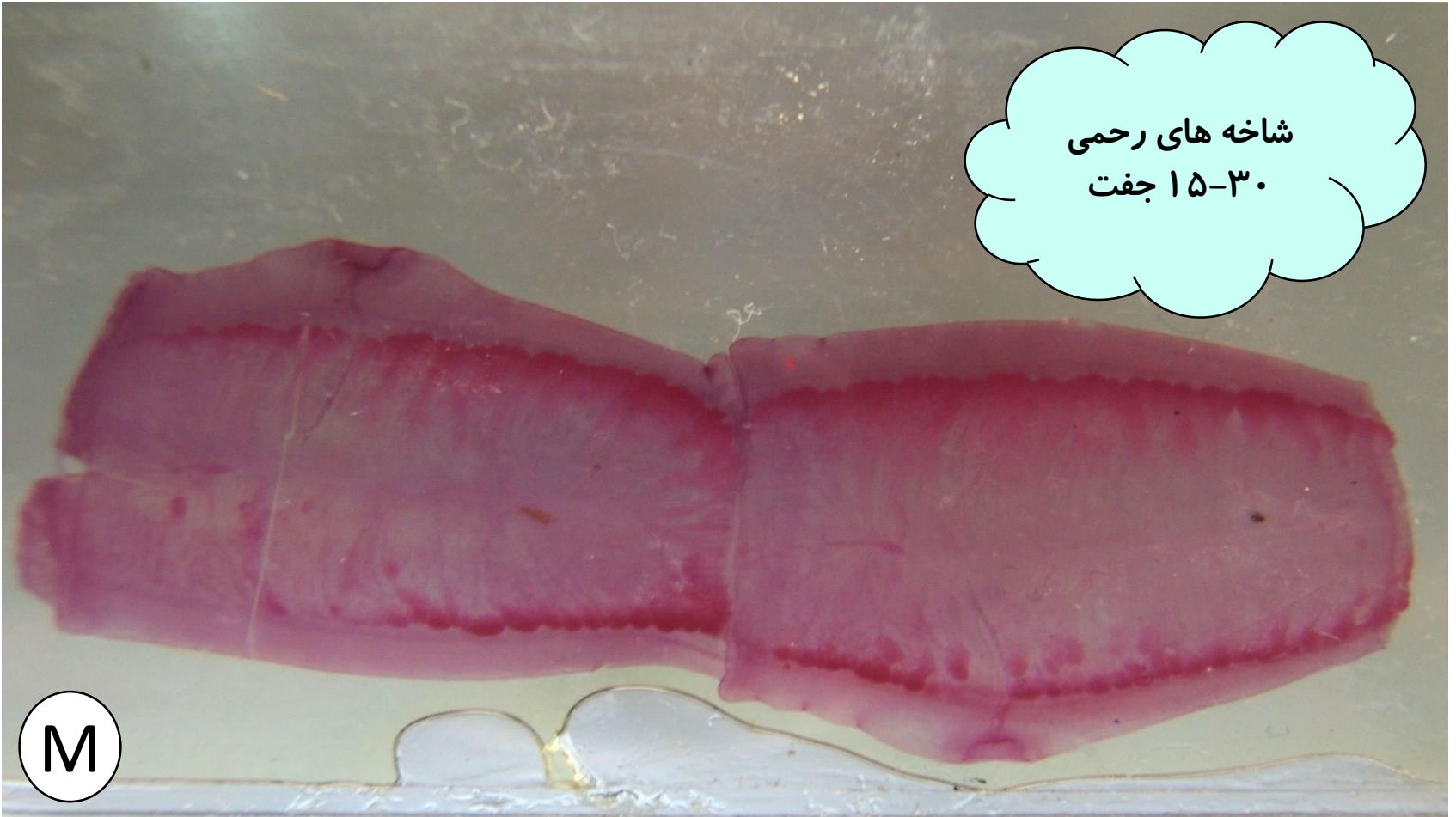
بند بارورتنیا سولیوم



شاخه های رحمی
۷-۱۳ جفت

بند بارورتیا ساژیناتا

شاخه های رحمی
۱۵-۳۰ جفت



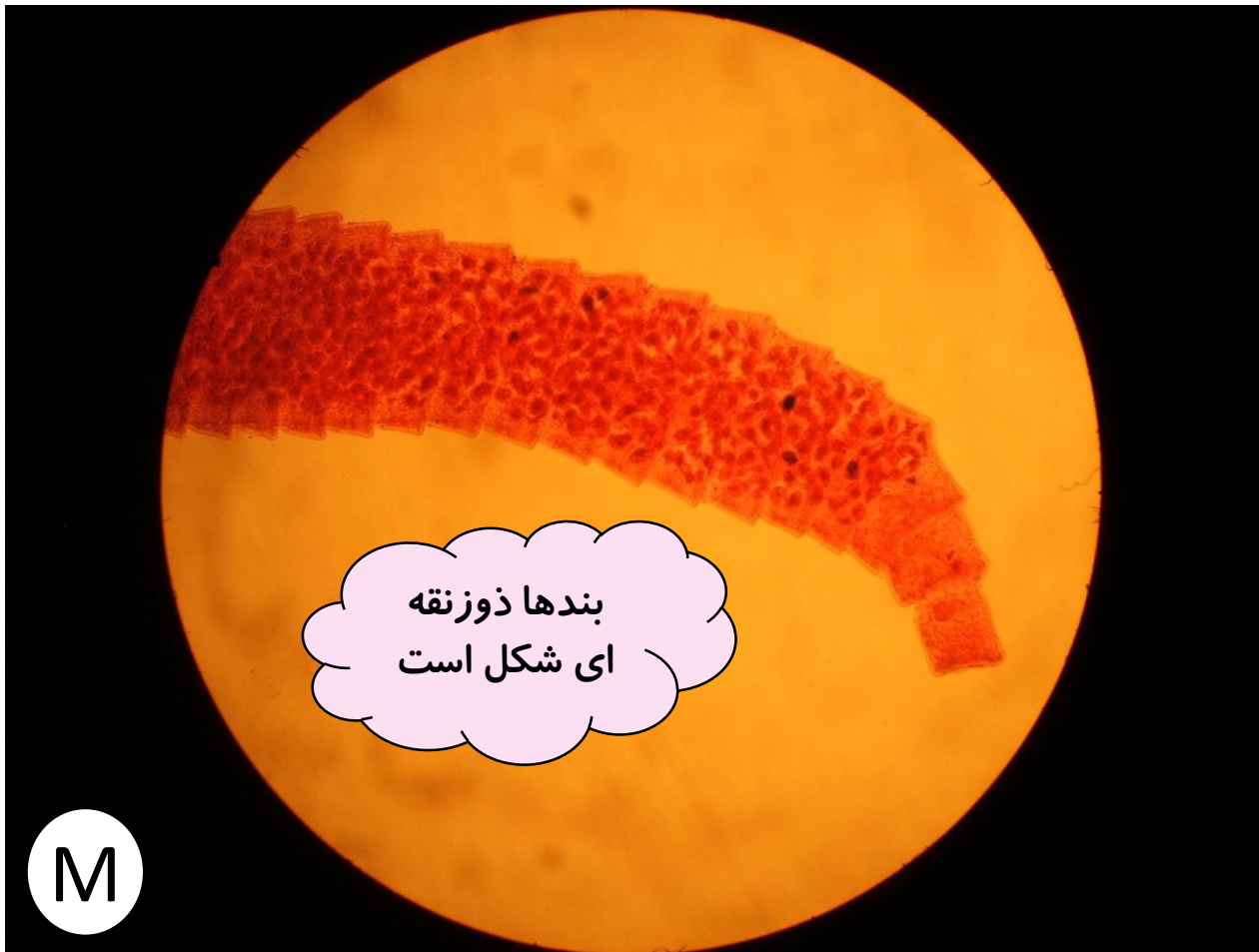
M

بند بارورتنیا



قسمتی از انشعابات شاخه های
رحمی و سوراخ منفذ تناسلی
دید می شود

بند بارور هیمنولپیس نانا



بندها ذوزنقه
ای شکل است

M

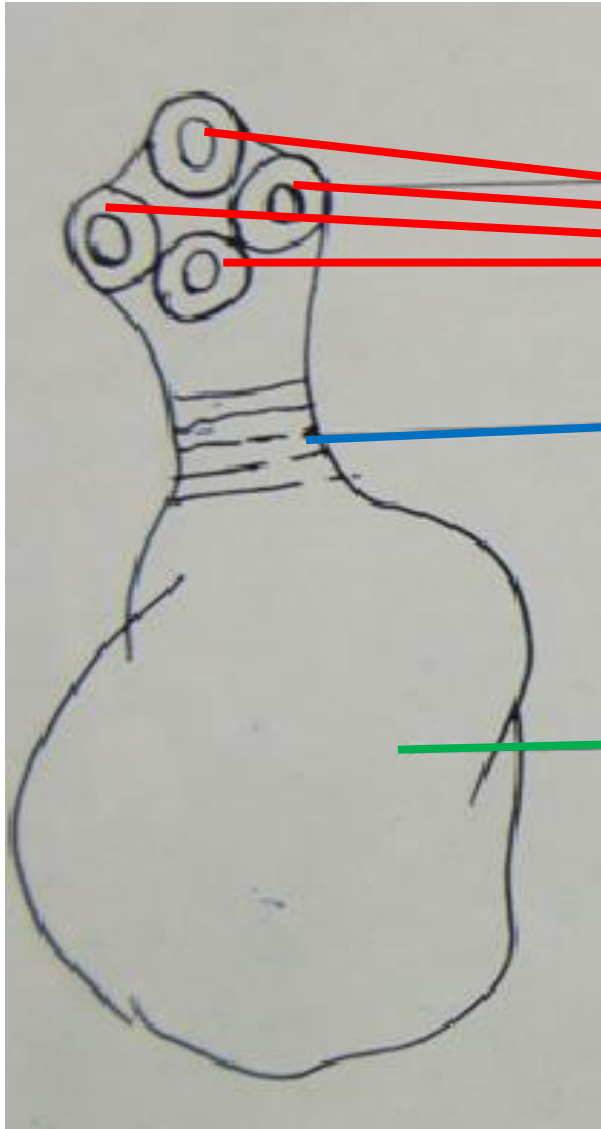


بند بارور اکینوکوکوس گرانولوزوس

طول آن از طول
نصف بدن بیشتر
است

M

شکل شماتیک لارو سیستی سرکوسی بوویس
(لارو تنیا ساژیناتا)

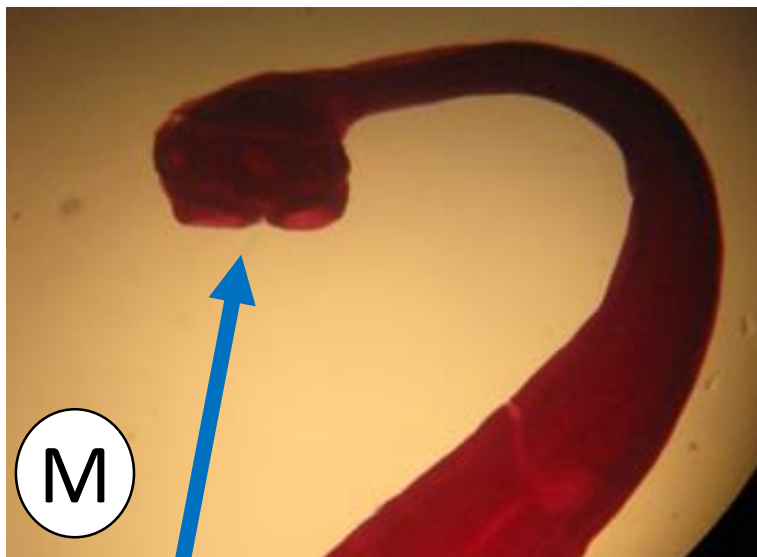


بادکش ها

گردن

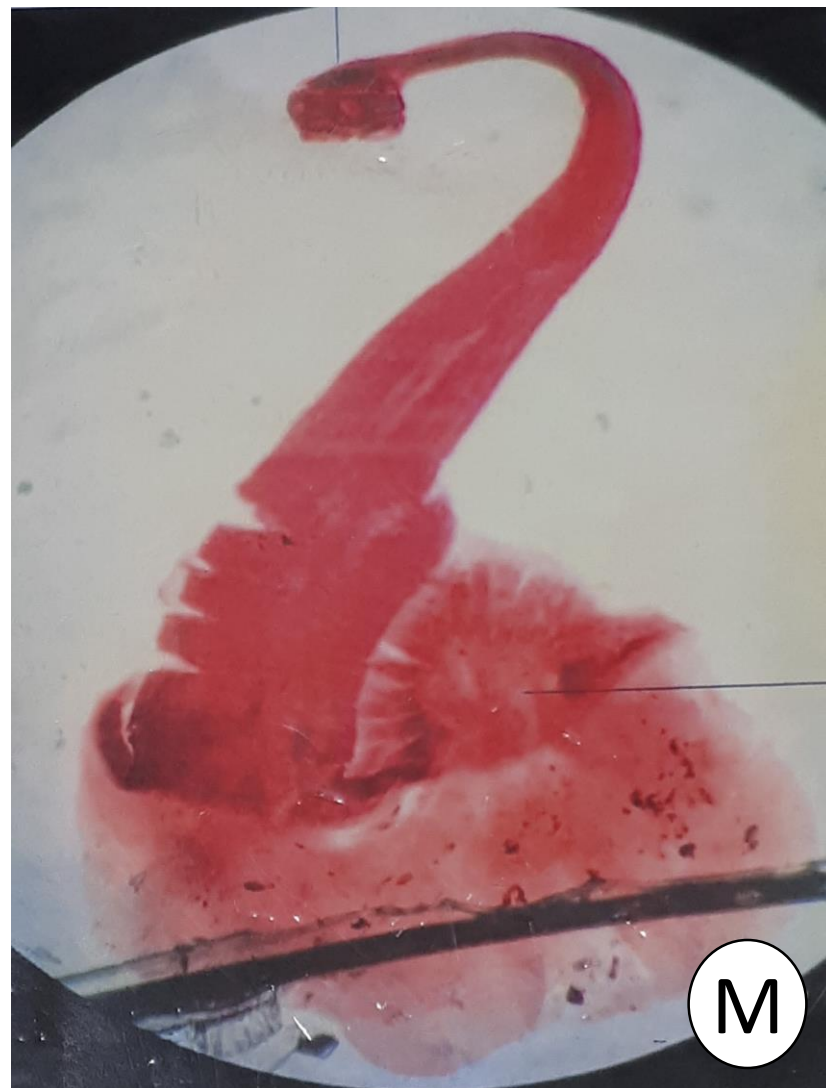
کیسه ای که قبلا سر
در آن قرار گرفته بود

لارو سیستی سرکوس بوویس



۴ عدد
بادکش دارد

روستلوم و
قلاب ندارد



لارو سیستی سرکوس بوویس

۴ عدد
بادکش دارد

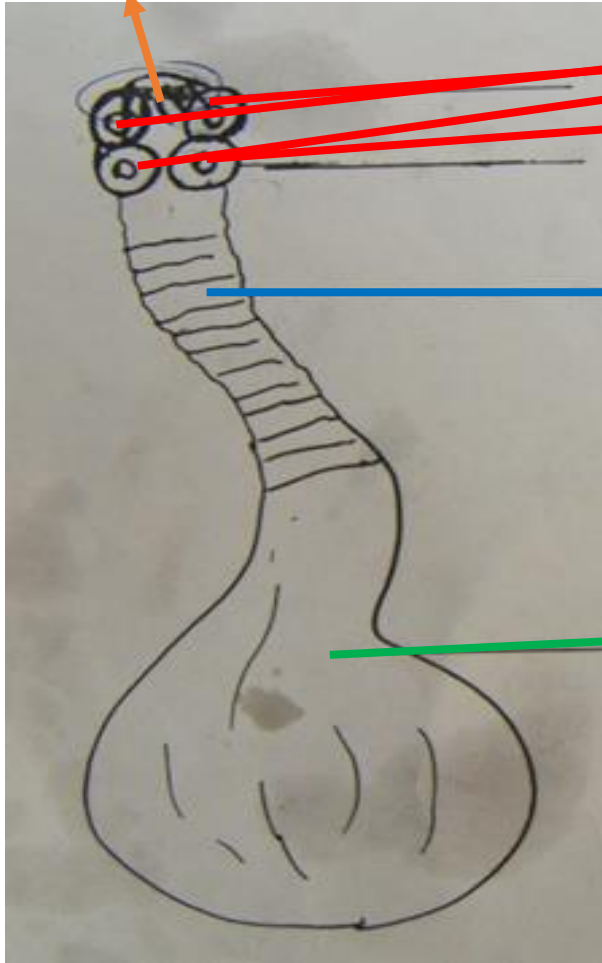
روستلوم و
قلاب ندارد

M



شکل شماتیک لاروی سیستی سرکوس سلولزه
(لاروی تینیا سولیوم)

قلاب ها



بادکش ها

گردن

کیسه ای که قبلا سر
در آن قرار گرفته بود

لارو سیستی سرکوس سلولزه

۴ عدد بادکش
و قلب دارد



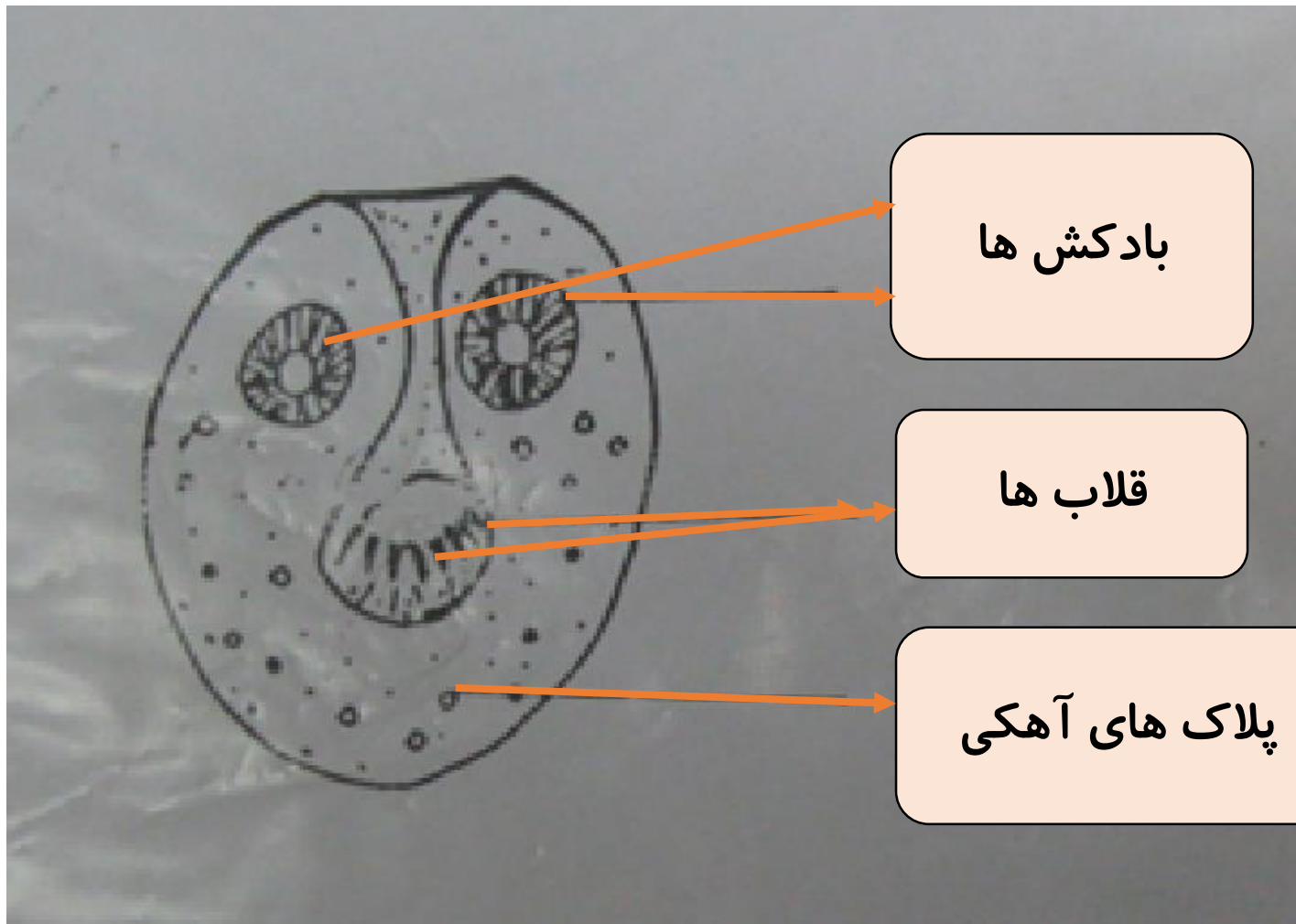
لارو سیستی سرکوس سلولزه



M

۴ عدد بادکش
و قلب دارد

**شکل شماتیک شن هیداتید اکینوکوکوس گرانولوزوس
(اسکولکس داخل کیسه)**



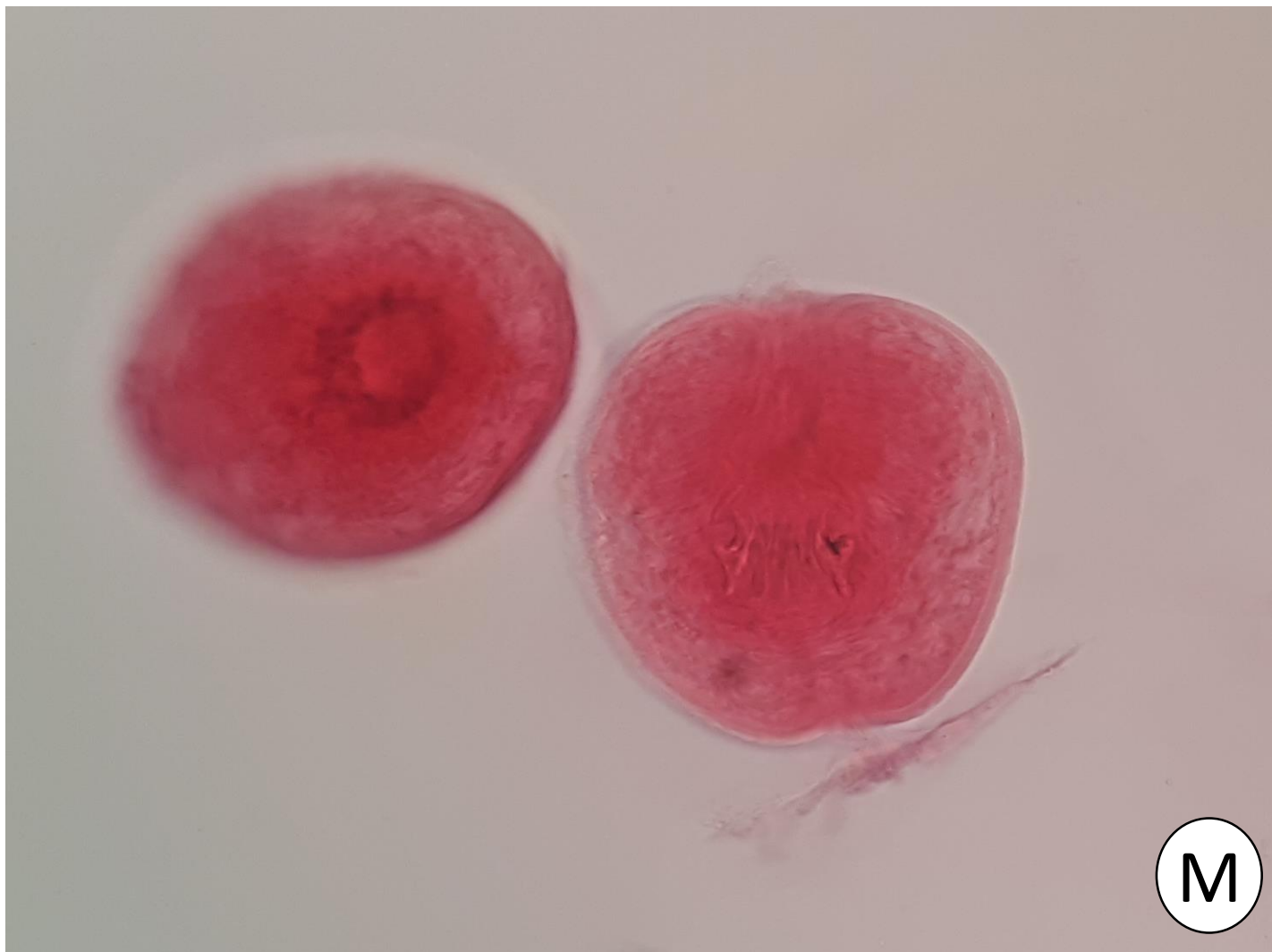
شن هیداتید اکینو کوس گرانولوزوس



بادکش ها و قلاب ها
دیده می شود

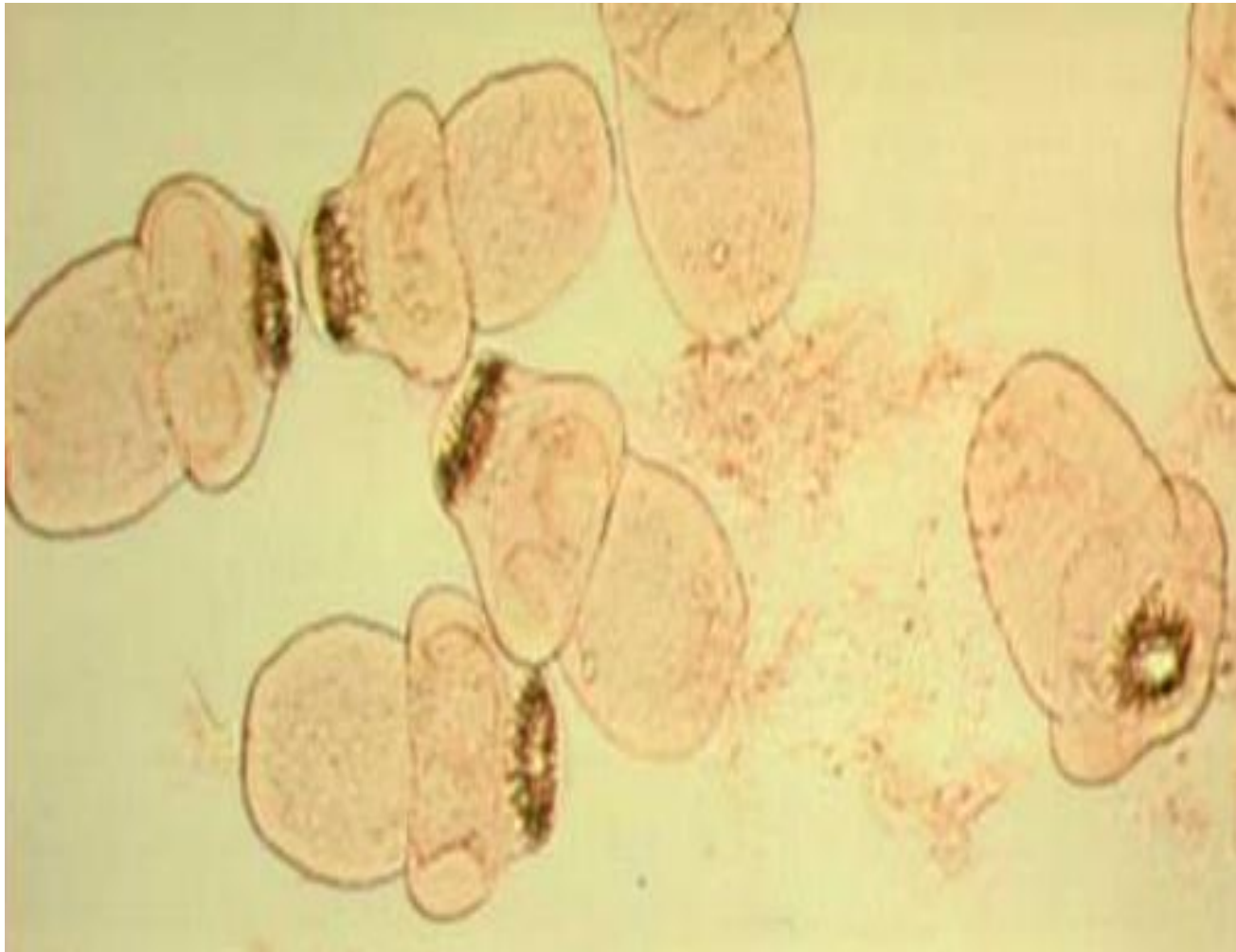
M

شن هیداتید اکینو کوس گرانولوزوس

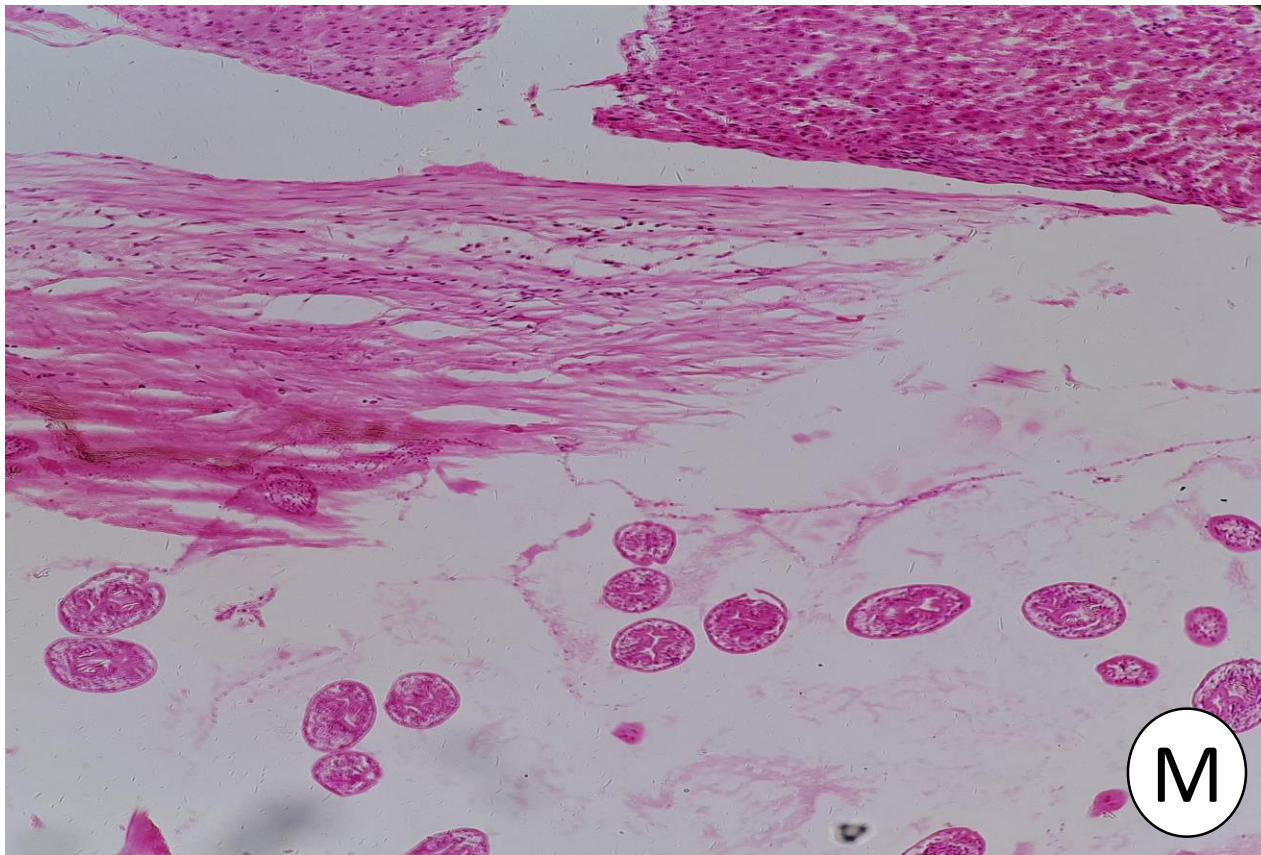


M

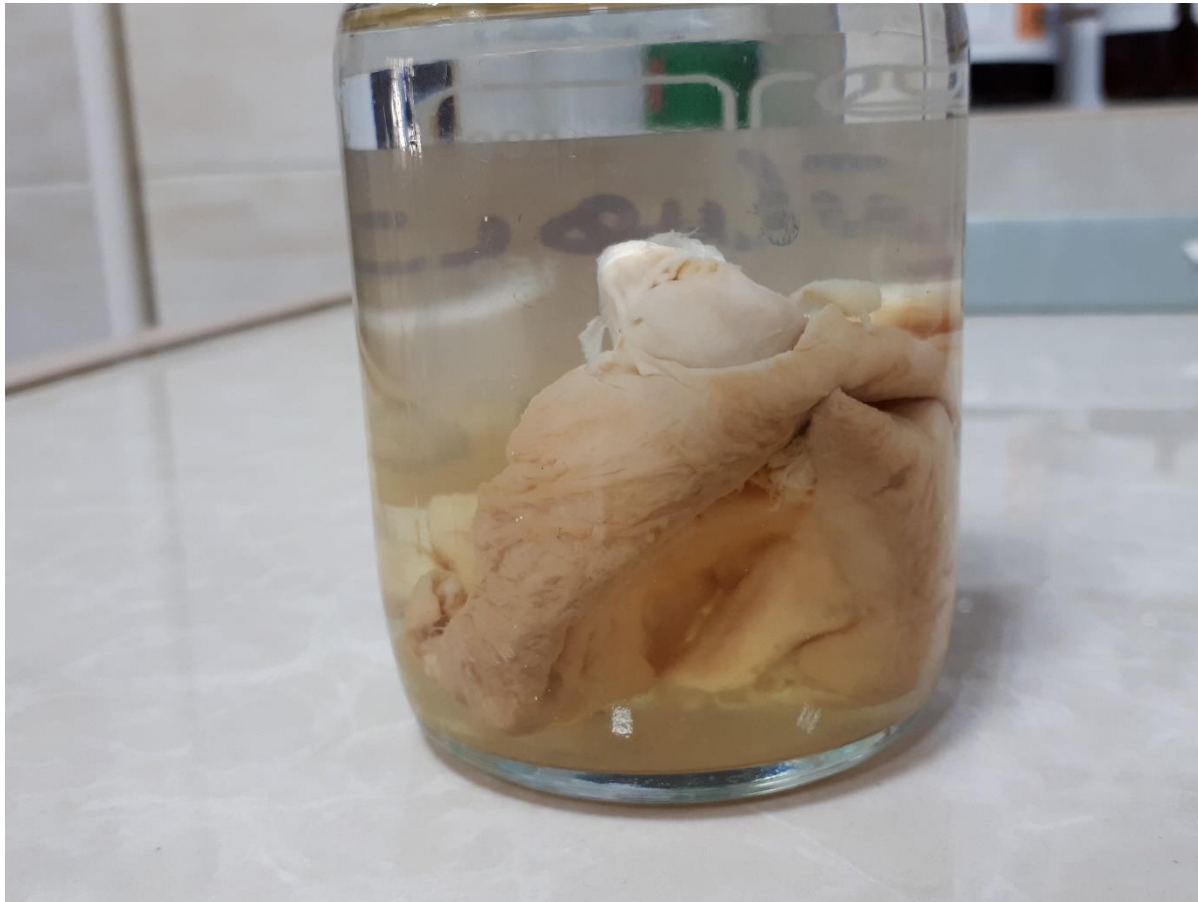
شن هیداتید اکینو کوس گرانولوزوس



مقطع کیست هیداتید اکینو کوس گرانولوزوس



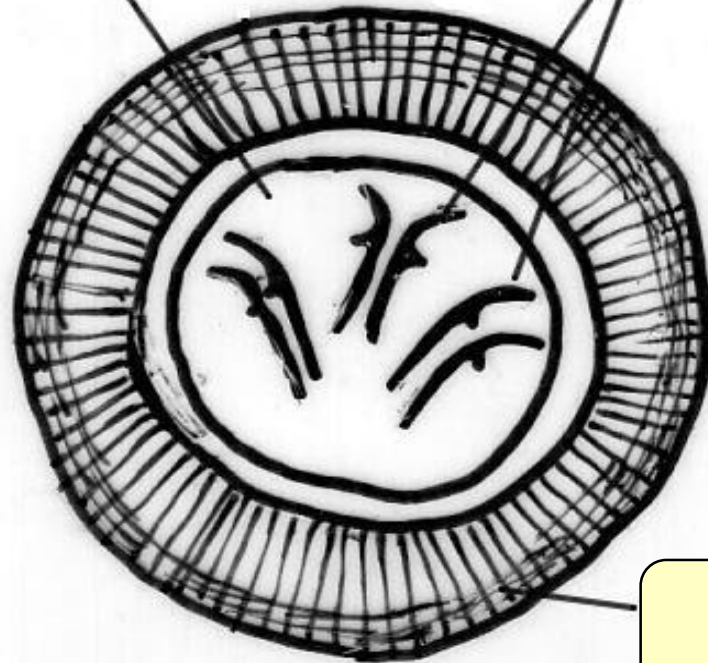
کیست هیداتید مولتی ویزیکولار خارج شده از بدن بیمار



شکل شماتیک تخم تنیاهای

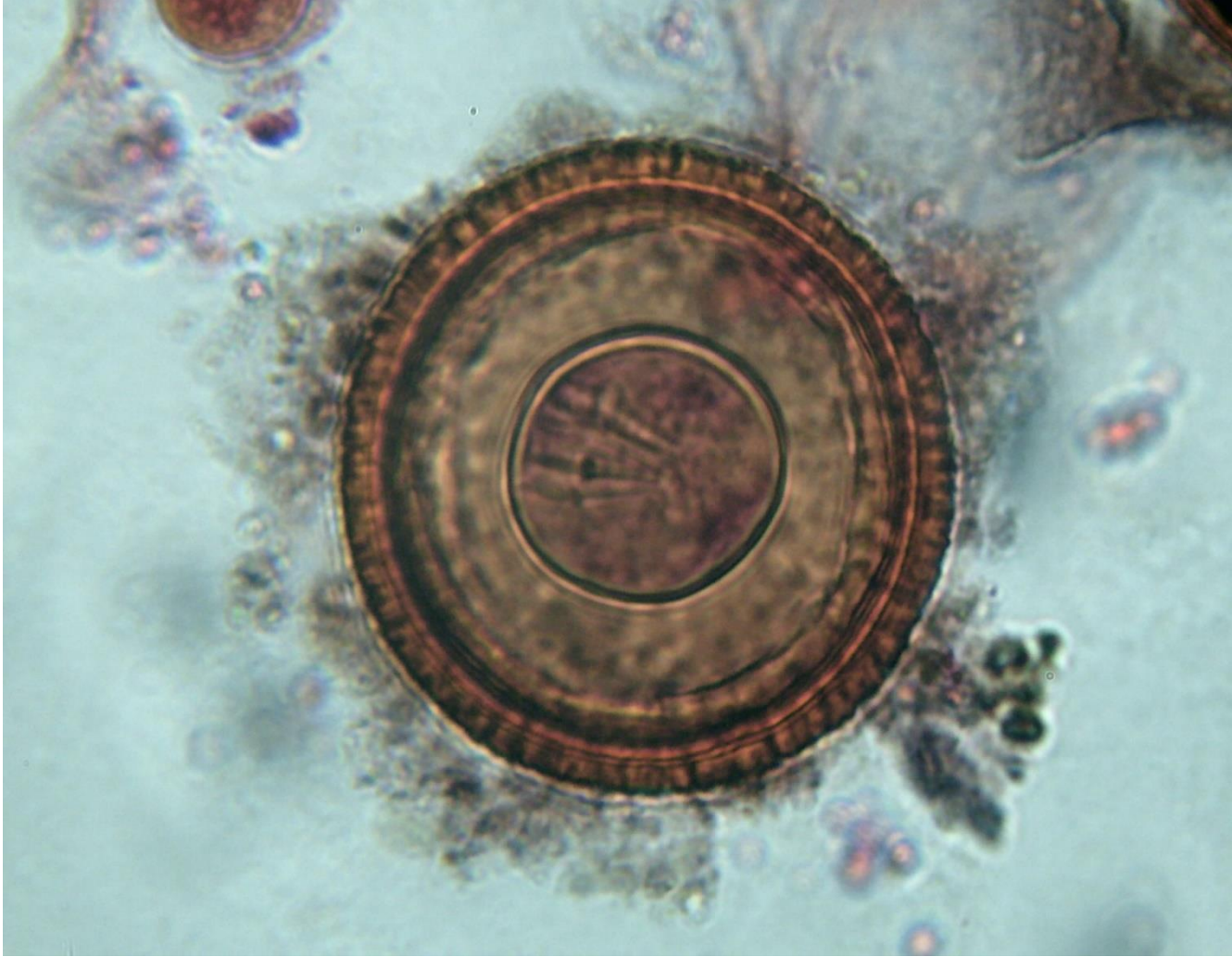
جنین شش قلابه

قلاب های جنین



دارای خطوط شعاعی

تخم تياها



تخم تیاها



M



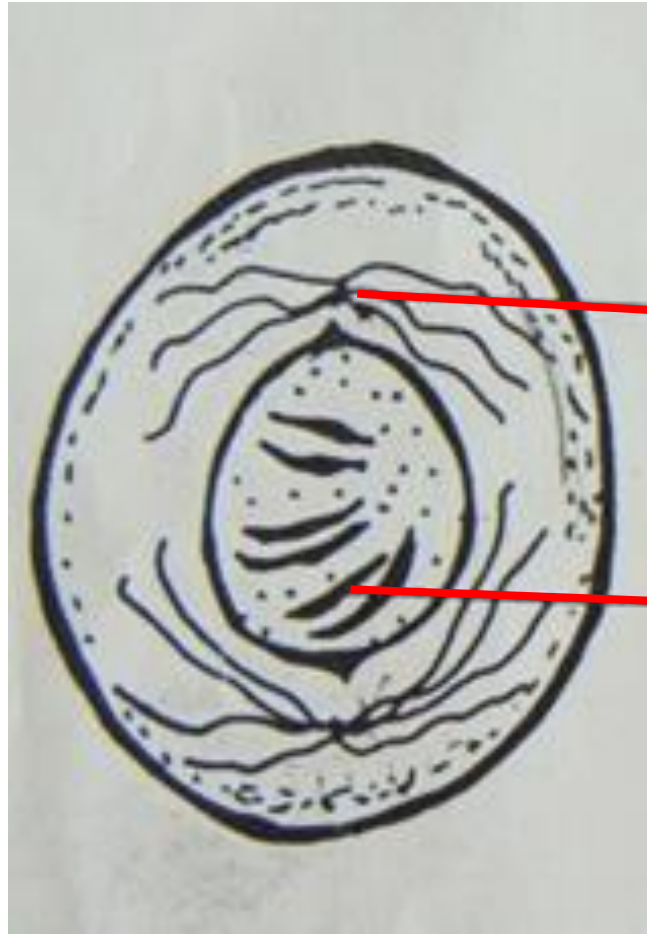
M

خطوط شعاعی و قلاب های
جنین دیده می شود

تخم هیمنولپس نانا

لیمویی شکل
است

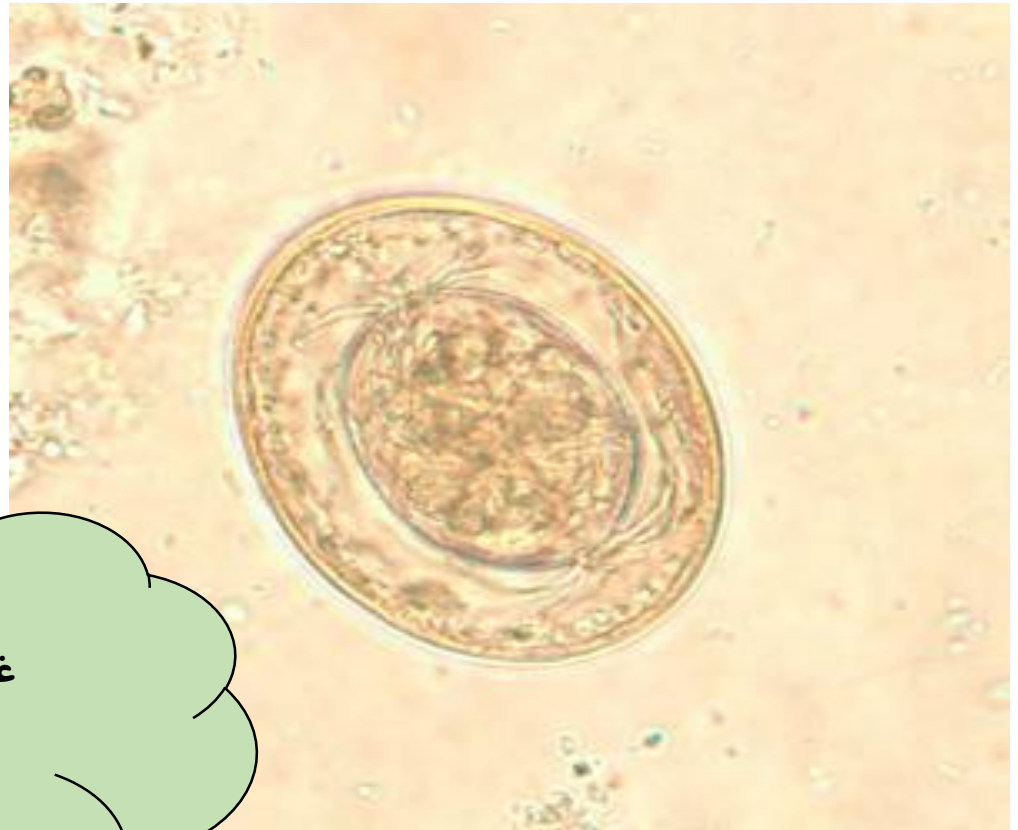
غشای داخلی
و خارجی
فاصله دار است



رشته های قطبی

جنین شش قلابه

تخم هیمنولپیس نانا



لیمویی شکل است

غشای داخلی و خارجی فاصله دارند

قلاب های جنین دیده می شود

رشته های قطبی در دو قطب تخم

دیده می شود

تخم هیمنولپیس نانا



لیمویی شکل است

غشای داخلی و خارجی فاصله دارند

قلاب های جنین دیده می شود

رشته های قطبی در دو قطب تخم دیده می شود

مقایسه شکل ظاهری و اندازه تخم تنیها و تخم هیمنولپیس نانا



تخم تنیها



تخم هیمنولپیس نانا

تخم هیمنولپیس نانا بزرگتر
از تخم تنیها است

با تشکر از همکاری همه ی دوستان
مفصوفا

کیانا صمدای عزیز

با آرزوی موفقیت روز افزون - رنجبر



خزان هم با سرود برگ ریزان عالمی دارد